

## АКТ

государственной историко-культурной экспертизы земельных участков с кадастровыми номерами: 40:03:068319:561, 40:03:068319:560, 40:03:068319:71, 40:03:068319:301, 40:03:068319:194, 40:03:068319:623, 40:03:068319:76, 40:03:068319:243, 40:03:068319:244, 40:03:068319:242, 40:03:068319:255, 40:03:068319:584, 40:03:068319:373, 40:03:068319:106, 40:03:068319:406, 40:03:068319:19 под новостроечный объект: «Насосная станция III подъема системы водоснабжения индустриального парка «Ворсино». Калужская область, Боровский район.

г. Калуга.

13 ноября 2022 г.

Настоящий Акт государственной историко-культурной экспертизы составлен в соответствии с Федеральным законом от 25.06.2002 г. № 73-ФЗ «Об объектах культурного наследия (памятниках истории и культуры) народов Российской Федерации» и в соответствии с Положением о государственной историко-культурной экспертизе, утвержденным постановлением Правительства Российской Федерации от 15 июля 2009 г. № 569.

Дата начала проведения экспертизы	12 ноября 2022 г.
Дата окончания проведения экспертизы	13 ноября 2022 г.
Место проведения экспертизы	г. Калуга
Заказчик экспертизы	ООО «Индустриальный парк «Ворсино».

### Сведения об эксперте:

<b>Фамилия, имя, отчество</b>	<b>Болдин Игорь Вячеславович</b>
Образование	высшее
Специальность	археология
Ученая степень (звание)	Кандидат исторических наук
Звание	-
Стаж работы	С 1992 года
Место работы и должность	Заведующий научно-исследовательским отделом Калужского объединенного музея-заповедника

Сведения об аттестации	<p>Приказ Министерства культуры Российской Федерации от 01 марта 2022 г. № 235.</p> <p>Объекты экспертизы:</p> <ul style="list-style-type: none"> <li>- выявленные объекты культурного наследия в целях обоснования целесообразности включения данных объектов в реестр;</li> <li>- земли, подлежащие воздействию земляных, строительных, мелиоративных, хозяйственных работ, предусмотренных <u>статьей 25</u> Лесного кодекса Российской Федерации работ по использованию лесов (за исключением работ, указанных в <u>пунктах 3, 4 и 7 части 1 статьи 25</u> Лесного кодекса Российской Федерации) и иных работ, в случае, если указанные земли расположены в границах территорий, утвержденных в соответствии с <u>пунктом 34.2 пункта 1 статьи 9</u> Федерального закона;</li> <li>- документация, за исключением научных отчетов о выполненных археологических полевых работах, содержащая результаты исследований, в соответствии с которыми определяется наличие или отсутствие объектов, обладающих признаками объекта культурного наследия, на земельных участках, подлежащих воздействию земляных, строительных, мелиоративных, хозяйственных работ, указанных в статье 30 Федерального закона работ по использованию лесов и иных работ.</li> </ul>
------------------------	----------------------------------------------------------------------------------------------------------------------------------------------------------------------------------------------------------------------------------------------------------------------------------------------------------------------------------------------------------------------------------------------------------------------------------------------------------------------------------------------------------------------------------------------------------------------------------------------------------------------------------------------------------------------------------------------------------------------------------------------------------------------------------------------------------------------------------------------------------------------------------------------------------------------------------------------------------------------------------------------------------------------------------------------------------------------------------------------------------------------------------------------------------------------------------------------------------------------------------------------------------------

Эксперт признает свою ответственность за соблюдение принципов проведения историко-культурной экспертизы, установленных ст. 29 Федерального закона «Об объектах культурного наследия (памятниках истории и культуры) народов Российской Федерации» и «Положением о государственной историко-культурной экспертизе», утвержденным Постановлением Правительства Российской Федерации от 15.07.2009 г. № 569, и за достоверность сведений, изложенных в заключение экспертизы.

**Объект государственной историко-культурной экспертизы.**

Земельные участки с кадастровыми номерами: 40:03:068319:561, 40:03:068319:560, 40:03:068319:71, 40:03:068319:301, 40:03:068319:194,

40:03:068319:623, 40:03:068319:76, 40:03:068319:243, 40:03:068319:244, 40:03:068319:242, 40:03:068319:255, 40:03:068319:584, 40:03:068319:373, 40:03:068319:106, 40:03:068319:406, 40:03:068319:19 под новостроечный объект: «Насосная станция III подъема системы водоснабжения индустриального парка «Ворсино». Калужская область, Боровский район, площадь участка исследования – 6,6 га.

### **Цель государственной историко-культурной экспертизы:**

Определение наличия или отсутствия объектов культурного наследия, включенных в реестр, выявленных объектов культурного наследия, объектов, обладающих признаками объекта культурного наследия, на земельном участке в соответствии с требованиями государственной охраны объектов культурного наследия (Федеральный закон от 25.06.2002 г. № 73-ФЗ «Об объектах культурного наследия (памятниках истории и культуры) народов Российской Федерации»).

### **I. Перечень документов, представленных для проведения экспертизы:**

1. Схема расположения земельных участков с кадастровыми номерами: 40:03:068319:561, 40:03:068319:560, 40:03:068319:71, 40:03:068319:301, 40:03:068319:194, 40:03:068319:623, 40:03:068319:76, 40:03:068319:243, 40:03:068319:244, 40:03:068319:242, 40:03:068319:255, 40:03:068319:584, 40:03:068319:373, 40:03:068319:106, 40:03:068319:406, 40:03:068319:19 под новостроечный объект: «Насосная станция III подъема системы водоснабжения индустриального парка «Ворсино». Калужская область, Боровский район (приложена к отчету).

2. Письмо Управления по охране объектов культурного наследия Калужской области № 10/1681-22 от 08.07.2022 г.

### **II. Сведения об обстоятельствах, повлиявших на процесс проведения и результаты экспертизы.**

Обстоятельства, повлиявшие на процесс проведения и результаты экспертизы, отсутствуют.

### **III. Сведения о проведенных исследованиях с указанием примененных методов, объема и характера выполненных работ и их результатов.**

Экспертом при проведении государственной историко-культурной экспертизы проведены следующие исследования:

- изучение и анализ документации, представленной на экспертизу
- проведение библиографических исследований;
- изучение картографических материалов 18, 19, 20 вв. из фондов Калужского объединенного музея-заповедника;
- историко-архивные исследования;

- натурное обследование объекта землеотвода.

Указанные исследования проведены с применением методов натурального, историко-архивного и историко-археологического анализа в объеме, достаточном для обоснования вывода государственной историко-культурной экспертизы.

Результаты экспертизы оформлены в виде акта государственной историко-культурной экспертизы.

#### **IV. Факты и сведения, выявленные в результате проведенных исследований**

В 2022 г. были проведены археологические исследования на земельных участках с кадастровыми номерами: 40:03:068319:561, 40:03:068319:560, 40:03:068319:71, 40:03:068319:301, 40:03:068319:194, 40:03:068319:623, 40:03:068319:76, 40:03:068319:243, 40:03:068319:244, 40:03:068319:242, 40:03:068319:255, 40:03:068319:584, 40:03:068319:373, 40:03:068319:106, 40:03:068319:406, 40:03:068319:19 под новостроечный объект: «Насосная станция III подъема системы водоснабжения индустриального парка «Ворсино». Калужская область, Боровский район. Работы проводились в несколько этапов:

1. Предварительные историко-архивные исследования, в ходе которых были изучены результаты предыдущих археологических исследований, данные архивов по расположению на территории разведок и в непосредственной близости от них ранее выявленных объектов культурного наследия (памятников) археологии.
2. Изучение картографического материала из фондов Калужского объединенного музея-заповедника (конца 18-20 вв.)
3. На третьем этапе был организован выезд на место исследования, осуществлен визуальный осмотр территории на предмет наличия объектов культурного наследия, а также собран подъемный материал, заложено 6 шурфов.
4. За полевыми исследованиями был составлен научный отчет по результатам проведенных исследований.

#### **Археологические объекты Боровского района.**

(28) БОРОВСК. ИСТОРИЧЕСКИЙ КУЛЬТУРНЫЙ СЛОЙ Г.БОРОВСК, 14-17 вв. правый и левый берега р. Протва (левый приток р. Ока) и междуречье рр. Протва и Текижа (левый приток р. Протва). Исследовал О.Л.Прошкин в 1985-1986 гг., 1989 г., 1993 г., 1996 г. На правобережье р. Протва культурный слой занимает участок от устья р. Текижа в СЗ части г. и ниже по течению р. Протва до с. Высокое на ЮВ окраине г. Наибольшая мощность слоя здесь достигает 1,2-2,4 м (ул. Ленина, главпочтамт и пл. Ленина, Боровский музей). Найдены фрагменты круговых сосудов, предметы быта, железные гвозди 15-17 вв. На правобережье р. Текижа (район ул. Калужская) культурный слой имеет мощность 0,15-0,5 м. Собранный здесь материал включает фрагменты круговых сосудов, железные и стеклянные



шлаки. В левобережной части г. культурный слой зафиксирован в районе ул. Ф.Энгельса, ул. К.Маркса, ул. Циолковского и др. Наибольшая мощность слоя отмечена в районе ул. Ф.Энгельса – до 1 м. Найдены фрагменты круговой посуды и различные предметы быта 14-17 вв., железные шлаки. Небольшой участок с культурным слоем зафиксирован на левом берегу р. Текижа, в 0,1 км к ЮЗ от ее устья. На приусадебных участках на площади ок. 2000 кв. м собраны фрагменты круговых сосудов 16-17 вв. Коллекции в КГОКМ и БФ КГОКМ.

Впервые Боровск упоминается в 1358 г. в духовной грамоте Ивана II, где он завещает своему сыну, князю Ивану «село на Репне в Боровьске». Распространение культурного слоя четко очерчивает границы г. в 15-17 вв., основную часть территории которого занимали слободы и посад, связанные с историческим ядром – *городищем*.

ДДГ. 1960. С.15; *Прошкин*, 1990. С.11-13; 2001. С.47-63; Арх. ИА: № 11063. Л.11-13; №11558. Л.5; №14533-14534. Л.1-11; № 16331-16332. Л.26; Отчет О.Л.Прошкина за 1996 г. Л.2-9.

(29) БОРОВСК. ГОРОДИЩЕ, р.ж.в., 12-17 вв. С часть г. (между ул. Советская и ул. Коммунистическая), правый берег р. Протва, на высокой естественной возвышенности. Обследовалось П.А.Раппопортом в 1950-х гг., О.Л.Прошкиным в 1985 г. и в 1990 г. Площадка городища застроена жилыми и административными зданиями. Площадь ок. 18.000 кв. м. Высота над рекой до 30 м. Оборонительные сооружения не сохранились. Культурный слой мощностью до 2,5 м содержит остатки каменных фундаментов, строительный мусор, фрагменты лепных 1-й пол. 1 тыс. н. э. (дьяковская культура) и круговых древнерусских и позднесредневековых 12-17 вв. сосудов, обожженные камни, железные и стеклянные шлаки, кости людей и животных.

Является остатками укрепленного центра Боровска 14-17 вв. По свидетельствам Писцовых и Дозорных книг здесь стояла деревянная крепость, сгоревшая в 1634 г.

Боровск. Материалы..., 1888. С.1, 6, 17; *Раппопорт*, 1961. С.46; *Прошкин*, 1990. С.13-15; Арх. ИА: № 11063. Л.10-11; № 15798-15799. Л.1-3.

(30) БОРОВСК. СЕЛИЩЕ «ПЕТРОВА ГОРА», 10-17 вв. СЗ окраина г., в 0,3 км к СЗ от *городища*, ур. «Петрова Гора», левый берег р. Протва. Исследовал О.Л.Прошкин в 1984-1985 гг. Площадь ок. 6.000 кв. м. Высота над рекой 20-24 м. Большая часть поверхности задернована и залесена. Исследовано раскопками 24 кв. м при толщине культурного слоя 0,3-1,5 м и до 2-х м в заполнении ям. Обнаружены остатки позднесредневековой усадьбы, включавшие следы ограды (ровик), столба и ям хозяйственного и производственного назначения. Найдены железные ножи, крючки, гвозди, кольца, игла, медный нательный крестик 16 в., пряслица из стенок круговых сосудов 15-17 вв., обломок каменного жернова, несколько фрагментов лепных роменского типа сосудов и более 300-т фрагментов круговых древнерусских и позднесредневековых сосудов, кости животных. Коллекции в КГОКМ.

В 15-16 вв. селище являлось частью г. Боровска. По свидетельству Писцовых книг в ур. «Петрова Гора» с 1620-х гг. никто не жил и земля пустовала.

Боровск. Материалы..., 1888. С.36; Прошкин, 1989. С.4; 1990. С.15; Арх. ИА: № 10440. Л.6; № 11063. Л.1-7.

(31) БОРОВСК. СЕЛИЩЕ 1, 15-17 вв. З окраина г., в 0,3 км выше устья р. Текижа, в 0,1 км к СВ от жилых домов ул. Берникова, мыс между оврагами правого берега р. Протва. Исследовал О.Л.Прошкин в 1985 г. Площадь ок. 9.000 кв. м. Высота над рекой 11-14 м. Поверхность плотно задернована. Культурный слой мощностью до 0,3 м содержит фрагменты круговых сосудов, обожженные камни и кости животных.

Прошкин, 1990. С.15-16; Арх. ИА: № 11063. Л.10.

(32) БОРОВСК. СЕЛИЩЕ 2, 16-17 вв. 0,1 км к ЮЗ от пос. Институт, левый берег р. Протва. Исследовал О.Л.Прошкин в 1986 г. Площадь ок. 4.300 кв. м. Высота над рекой 4-7 м. Поверхность плотно задернована и залесена. Культурный слой мощностью до 0,35 м содержит фрагменты круговых чернолощенных сосудов, железный гвоздь, кости животных.

Селище является остатками «земли и деревни Федора Челищева», указанной в данном месте на карте Боровска последней четв. 17 в.

РГАДА. Ф.192, оп. 1, ед. хр. 1, л. 1; Прошкин, 1990. С.16; Арх. ИА: № 11558. Л.1.

(33) БОРОВСК. СЕЛИЩЕ 3, 15-17 вв. 0,3 км к ЮВ от пос. Институт, в 50 м к СЗ от очистных сооружений, мыс левого берега р. Протва. Исследовал О.Л.Прошкин в 1986 г. Площадь чуть более 1.000 кв. м. Высота над поймой р. Протва 11-15 м. Поверхность залесена. Культурный слой мощностью до 0,35 м содержит фрагменты круговой позднесредневековой белоглиняной посуды.

Прошкин, 1990. С.16; Арх. ИА: № 11558. Л.1-2.

(27) БОРОВСК. СТОЯНКА «ЗЕЛЕНый БОР», неолит (?). 1,5 км к СЗ от С окраины г., 0,4 км к ЮЗ от п/л «Зеленый Бор», слева от дороги на с. Совьяки, у моста, левый берег р. Оборенка (левый приток р. Протва). Исследовал О.Л.Прошкин в 1986 г. Площадь сбора подъемного материала ок. 140 кв. м. Высота над рекой 2-2,5 м. Размывается. Найдены кремневые отщепы, сколы, обломки пластин с ретушью, скобель.

Прошкин, 1990. С.20; Арх. ИА: № 11558. Л.2.

(61) АБРАМОВСКОЕ. СЕЛИЩЕ 1, 15-17 вв. З часть д., мыс левого берега р. Лужа (правый приток р. Протва). Исследовал В.В.Бубликов в 1996 г. Размеры по оси ЮЗ-СВ – до 100 м, ЮВ-СЗ – до 70 м. Высота над рекой 15-20 м. Подъемный материал: фр-ты круговых белоглиняных позднесредневековых сосудов.

Отчет В.В.Бубликова за 1996 г. Л.5.

(62) АБРАМОВСКОЕ. СЕЛИЩЕ 2, 16-17 вв. В часть д., мыс левого берега р. Лужи (правый приток р. Протва), 0,2 км к В от селища 1 (см.). Исследовал В.В.Бубликов в 1996 г. Размеры по оси С-Ю – до 75 м, З-В – до

150 м. Высота над рекой 15-20 м. Подъемный материал: фр-ты круговых чернолощенных сосудов.

Отчет В.В.Бубликова за 1996 г. Л.5-6.

(68) АСЕНЬЕВСКОЕ. СЕЛИЩЕ 1, 15-17 вв. Ц часть д., правый берег р. Бобровка (левый приток р. Лужа, правый приток р. Протва). Исследовал В.В.Бубликов в 1996 г. Размеры по оси СВ-ЮЗ – до 100 м, СЗ-ЮВ – до 40 м. Высота над рекой 10-12 м. Найдены фр-ты круговых позднесредневековых сосудов.

Отчет В.В.Бубликова за 1996 г. Л.6.

(69) АСЕНЬЕВСКОЕ. СЕЛИЩЕ 2, 16-17 вв. 0,1 км к СЗ от д., правый берег р. Бобровка (левый приток р. Лужа, правый приток р. Протва), в излучине. Исследовал В.В.Бубликов в 1996 г. Размеры по оси С-Ю – до 55 м, З-В – до 65 м. Высота над рекой 3-5 м. Распахивается. Найдены фр-ты круговых позднесредневековых сосудов.

Отчет В.В.Бубликова за 1996 г. Л.6-7.

(10) БЕНИЦЫ. СЕЛИЩЕ, 10-17 вв. В окраина с., мыс правого берега р. Протва при впадении р. Межовка. Исследовалось А.В.Успенской в 1960-1962 гг., И.К.Фроловым в 1983 г., А.С.Фроловым в 1985 г., О.Л.Прошкиным в 1993 г. Площадь селища 21.000 кв. м. Высота над р. Протва 9-23 м. СЗ часть распахивается. Раскопками исследовано 1.200 кв. м. при толщине культурного слоя до 1 м. Обнаружены остатки наземных, срубной конструкции жилищ, гончарного и сыродутного горнов ямного типа, хозяйственных ям. Найдены многочисленные украшения (фрагменты стеклянных браслетов и др.), предметы быта (железные ножи и др.), орудия труда (железные пружинные ножницы и др.), предметы вооружения (железные наконечники стрел и др.), фрагменты и целые формы лепных роменского типа и круговых древнерусских и позднесредневековых сосудов. Коллекции в ГИМ.

Является остатками населенного пункта «Беницы», впервые упоминаемого в 1136 г. в грамоте смоленского князя Ростислава Мстиславича.

Древнерусские княжеские уставы..., 1976. С.143; Успенская, 1964; Никольская, 1981. С.47-49; Прошкин, 1990. С.16-17; Арх. ИА: № 2063. Л.1-9; № 2292. Л.1-15; № 2518. Л.1-11; № 10761. Л.2-3; № 17922-17923. Л.5-6.

(11) БЕНИЦЫ. КУРГАННЫЙ МОГИЛЬНИК. 1,3 км к СЗ от с., 0,8 км к ЮЗ от д. Рыжково, мыс левого берега р. Протва, на территории кладбища. Исследовали И.К.Фролов в 1983 г., О.Л.Прошкин в 1993 г. Три круглые, полусферической формы насыпи высотой 0,65-1,55 м и диаметрами 11-14 м. Два кургана испорчены кладоискательскими ямами.

Арх. ИА: № 17922-17923. Л.6.

(22) БЕРДОВКА. СЕЛИЩЕ, р.ж.в., 15-16 вв. 1,3 км к СВ от д., в 50 м к С от фермы, мыс правого берега р. Протва. Исследовали И.К.Фролов в 1983 г. и А.С.Фролов в 1985 г. Размеры селища: по оси СВ-ЮЗ – до 60 м, по оси СЗ-ЮВ – до 80 м. Высота над р. Протва 5-8 м. Поверхность задернована.

Культурный слой мощностью до 0,3 м содержит фрагменты лепной 1-ой пол. 1 тыс. н. э. и круговой позднесредневековой белоглиняной посуды 15-16 вв.

*Прошкин, 1990. С.19; Арх. ИА: № 10761. Л.3.*

(45) БОРОВСКИЙ. СЕЛИЩЕ, р.ж.в., 14-16 вв. Зап. окраина центральной усадьбы с., левый берег р. Стародомка (левый приток р. Протва), ур. «Троица». Исследовали И.К.Фролов в 1983 г. и А.С.Фролов в 1985 г. Размеры: по оси С-Ю – до 130 м, по оси З-В – до 80 м. Высота над рекой 11-13 м. Культурный слой мощностью до 0,4 м содержит фрагменты лепных 1-ой пол. 1 тыс. н. э. и круговых позднесредневековых сосудов.

*Прошкин, 1990. С.25; Арх. ИА: № 10761. Л.5.*

(7) БОРТНИКИ. СЕЛИЩЕ, 15-17 вв. Территория д., на обоих берегах ложбины. Исследовал В.В.Бубликов в 1996 г. Площадь ок. 80.000 кв. м. Высота над дном ложбины 2-15 м. Частично застроено усадьбами д. Подъемный материал: фр-ты круговой позднесредневековой керамики.

*Отчет В.В.Бубликова за 1996 г. Л.10-11.*

(4) БОРИСОВО. СЕЛИЩЕ, 16-17 вв. СВ часть д., правый берег р. Межура (Межиха) (правый приток р. Протва), 0,5 км к СВ от реки. Исследовал В.В.Бубликов в 1996 г. Размеры по оси СВ-ЮЗ – до 100 м, СЗ-ЮВ – до 120 м. Высота над рекой 10-11 м. Частично застроено и распахируется. Найдены фр-ты круговой позднесредневековой керамики.

*Отчет В.В.Бубликова за 1996 г. Л.11-12.*

(65) ВИСЯЩЕВО. СЕЛИЩЕ 1, 15-17 вв. СЗ окраина д., мыс левого берега р. Лужа (правый приток р. Протва). Исследовал В.В.Бубликов в 1996 г. Размеры по оси СВ-ЮЗ – 170 м, СЗ-ЮВ – 100 м. Высота над рекой до 20 м. Большая часть памятника занята усадьбами деревни. Подъемный материал: фр-ты круговых белоглиняных и темномореных, в том числе чернолощенных позднесредневековых сосудов.

*Отчет В.В.Бубликова за 1996 г. Л.2.*

(66) ВИСЯЩЕВО. СЕЛИЩЕ 2, 15-17 вв. 1 км к В от д., склон левого берега р. Сушка (левый приток р. Бобровка, левый приток р. Лужа, правый приток р. Протва). Исследовал В.В.Бубликов в 1996 г. Размеры по оси СВ-ЮЗ – до 100 м, СЗ-ЮВ – до 200 м. Высота над рекой 5-20 м. Распахивается. Подъемный материал: фр-ты круговых красно- и белоглиняных позднесредневековых сосудов.

*Отчет В.В.Бубликова за 1996 г. Л.2.*

(67) ВИСЯЩЕВО. СЕЛИЩЕ 3, 16-17 вв. 0,8 км к В от д., мыс левого берега р. Сушка (левый приток р. Бобровка, левый приток р. Лужа, правый приток р. Протва). Исследовал В.В.Бубликов в 1996 г. Площадь селища ок. 9.500 кв. м. Высота над рекой 7-10 м. Распахивается. Подъемный материал: фр-ты круговых белоглиняных позднесредневековых сосудов.

*Отчет В.В.Бубликова за 1996 г. Л.2-3.*

(34) ВЫСОКОВО. ГОРОДИЩЕ, р.ж.в., 13-14 вв. 2 км к В от с., мыс правого берега р. Протва. Исследовал О.Л.Прошкин в 1993 г. Площадь защищенной валами части ок. 3.000 кв. м. Высота над поймой р. Протва 18-19 м. Площадка подковообразной в плане формы. С ЮВ, напольной стороны

остатки оплывшего вала высотой до 1 м, шириной у основания 15-19 м и рва глубиной до 0,6 м. Поверхность сильно залесена. Культурный слой мощностью до 0,6 м содержит фрагменты груболепных сосудов, орнаментированных по краям венчиков ямчатыми вдавлениями и косыми насечками, фрагменты лепных чернолощенных сосудов, обломки круговой белоглиняной, с линейным орнаментом посуды, а также печину, обожженные камни, угольки.

Арх. ИА: № 17922-17923. Л.4-5.

(35) ВЫСОКОВО. СЕЛИЩЕ 1, 12-13 вв., 16-17 вв. 1 км к ЮВ от с., мыс правого берега р. Протва, при впадении оврага. Исследовал О.Л.Прошкин в 1991 г. Размеры по оси ЮВ-СЗ – ок. 150 м, по оси ЮЗ-СВ – до 70 м. Высота над рекой 29-32 м. Распахивается. Культурный слой мощностью 0,14-0,2 м содержит фр-ты круговых древнерусских с линейно-ленточным орнаментом и белоглиняных, а также темномореных и серолощенных позднесредневековых сосудов, кусочки глиняной обмазки.

Арх. ИА: № 16331-16332. Л.9.

(36) ВЫСОКОВО. СЕЛИЩЕ 2, 13-16 вв. 1,5 км к В от с., 0,1 км к В от *селища 1* (см.), мысовидный выступ в пойме правого берега р. Протва. Исследовал О.Л.Прошкин в 1993 г. Размеры ок. 130 x 55 м. Высота над поймой реки 9-12 м. Распахивается. Культурный слой мощностью 0,3-0,4 м содержит фр-ты круговых древнерусских и позднесредневековых сосудов, глиняную обмазку.

Арх. ИА: № 17922-17923. Л.3-4.

(1) ГОЛЬТЯЕВО. СЕЛИЩЕ, 14-17 вв. СВ часть с., мыс левого берега р. Руть (правый приток р. Протва). Исследовал В.В.Бубликов в 1996 г. Площадь ок. 1.200 кв. м. Высота над рекой 4-5 м. Подъемный материал: фр-ты круговых бело- и сероглиняных, в том числе темномореных и чернолощенных сосудов.

Отчет В.В.Бубликова за 1996 г. Л.9-10.

(76) ГОРОДНЯ. СЕЛИЩЕ 1, 15-17 вв. СВ окраина д., мыс левого берега р. Городенка (правый приток р. Протва). Исследовал О.Л.Прошкин в 1986 г. Площадь ок. 5.000 кв. м. Высота над рекой 7,5-17 м. Поверхность распаивается. Культурный слой мощностью до 0,35 м содержит фрагменты круговой позднесредневековой, в том числе, чернолощенной посуды.

*Прошкин*, 1990. С.31. Арх. ИА: № 11558. Л.3-4.

(77) ГОРОДНЯ. СЕЛИЩЕ 2, 16-17 вв. ЮВ окраина д., пологий склон правого берега р. Городенка (правый приток р. Протва). Исследовал О.Л.Прошкин в 1986 г. Площадь ок. 2.430 кв. м. Высота над рекой 3-5,5 м. Поверхность распаивается. Подъемный материал: фрагменты круговых, белоглиняных и чернолощенных сосудов.

*Прошкин*, 1990. С.32; Арх. ИА: № 11558. Л.4.

(78) ГОРОДНЯ. КУРГАН 1. СВ окраина д., мыс левого берега р. Городенка (правый приток р. Протва), у СЗ окраины *селища 1* (см.) Исследовал О.Л.Прошкин в 1986 г. Высота над рекой 15 м. Круглая

полусферическая насыпь высотой 0,9 м и диаметром 11 м. С часть испорчена ямой, порос деревьями.

*Прошкин, 1990. С.32; Арх. ИА: № 11558. Л.4.*

(79) ГОРОДНЯ. КУРГАН 2. Ю окраина д., правый берег р. Городянка (правый приток р. Протва), в 0,1 км к ЮВ от МТС. Исследовал О.Л.Прошкин в 1986 г. Высота над рекой 10 м. Круглая полусферическая насыпь высотой 0,5 м и диаметром 12 м. Порос кустарником.

*Прошкин, 1990. С.32; Арх. ИА: № 11558. Л.4.*

(8) ДЕРЕВЕНЬКИ. СЕЛИЩЕ 1, 16-17 вв. С часть д., на С берегу пруда. Исследовал В.В.Бубликов в 1996 г. Площадь ок. 8.700 кв. м. Высота над прудом 2-5 м. Частично распахивается. Собраны фр-ты круговой позднесредневековой керамики.

*Отчет В.В.Бубликова за 1996 г. Л.7.*

(9) ДЕРЕВЕНЬКИ. СЕЛИЩЕ 2, 16-17 вв. ЮЗ часть д., 0,1 км к ЮЗ от пруда, 0,25 км к ЮЗ от *селища 1* (см.). Исследовал В.В.Бубликов в 1996 г. Размеры по оси СЗ-ЮВ – до 170 м, СВ-ЮЗ – до 50 м. Высота над прудом 3-5 м. Распахивается, застроено усадьбами. Собраны фр-ты круговых позднесредневековых сосудов.

*Отчет В.В.Бубликова за 1996 г. Л.7.*

(43) ЕРМОЛИНО. СЕЛИЩЕ, 14-17 вв. 1,5 км к ЮЗ от с., в 0,5 км к С от очистных сооружений, мыс правого берега р. Протва. Исследовал О.Л.Прошкин в 1985 г. Площадь селища ок. 2.750 кв. м. Высота над рекой 6-8 м. Береговая часть мыса нарушена осыпями. Культурный слой мощностью до 0,3 м содержит фрагменты круговой серо- и красно-коричневоглиняной с волнистым орнаментом керамики 14-15 вв., обломки темноморенных и чернолощенных сосудов 16-17 вв., кости животных.

*Прошкин, 1990. С.23; Арх. ИА: № 11063. Л.9.*

(44) ЕРМОЛИНО. КУРГАННЫЙ МОГИЛЬНИК 2. 1,5 км к ЮЗ от с., в 0,3 км к СЗ от *селища* (см.), склон надпойменной террасы правого берега р. Протва. Исследовал О.Л.Прошкин в 1985 г. Состоит из 2-х круглых, полусферической формы насыпей высотой 1,1 и 1,2 м и диаметрами 6 и 10 м. Поросли лесом.

*Прошкин, 1990. С.24; Арх. ИА: № 11063. Л.10.*

(25) КРАСНОЕ. СЕЛИЩЕ 1, р.ж.в., 14-16 вв. 0,3 км к С от с., излучина правого берега р. Протва. Исследовали И.К.Фролов в 1983 г., А.С.Фролов в 1985 г. Размеры ок. 170 х 80 м. Высота над рекой 5-6 м. Поверхность распахивается. Найдены фрагменты лепных сероглиняных сосудов, предположительно 1-ой пол. 1 тыс. н. э., фрагменты круговых позднесредневековых сосудов.

*Прошкин, 1990. С.20-21; Арх. ИА: № 10761. Л.5.*

(26) КРАСНОЕ. СЕЛИЩЕ 2, 15-17 вв. ЮВ окраина с., на высокой надпойменной террасе правого берега р. Протва, у кладбища. Исследовал О.Л.Прошкин в 1985 г. Площадь ок. 10.000 кв. м. Культурный слой мощностью до 0,35 м содержит фрагменты круговой белоглиняной и

чернолощенной посуды. Связывается с остатками села «Красного», впервые упом. в княжеских грамотах под 1447 г.

ДДГ. С.130; *Прошкин*, 1990. С.21; Арх. ИА: № 11063. Л.7.

(46) КРИВСКОЕ. СЕЛИЩЕ 1, р.ж.в., 14-17 вв. 0,45 км к З от д., правый коренной берег р. Протва. Исследовали И.К.Фролов в 1983 г., А.С.Фролов в 1985 г. Размеры 135 x 90 м. Высота над рекой 28-36 м. Культурный слой мощностью 0,4-0,7 м содержит фрагменты лепных тонкостенных сосудов, обломки круговой позднесредневековой посуды.

*Прошкин*, 1990. С.25; Арх. ИА: № 10761. Л.5-6.

(47) КРИВСКОЕ. СЕЛИЩЕ 2, р.ж.в. 1,2 км к Ю от д., дюнообразное всхолмление в пойме правого берега р. Протва. Исследовали И.К.Фролов в 1983 г., А.С.Фролов в 1985 г. Размеры 210x80 м. Высота над рекой 5-6,5 м. Культурный слой 0,2-0,4 м содержит фрагменты груболепных сосудов.

*Прошкин*, 1990. С.26; Арх. ИА: № 10761. Л.6.

(48) КРИВСКОЕ. СЕЛИЩЕ 3, 3-6 вв., 9-10 вв., 11-16 вв. 4,5 км к Ю от д., левый берег р. Протва, ур. «Лужки». Исследовали И.К.Фролов в 1983 г., А.С.Фролов в 1985 г., Г.А.Массалитина в 1993-1995 гг. Площадь селища 27.600 кв. м. Высота над водой 3-6 м. С часть памятника залесена и занята постройками. Раскопками вскрыто 124 кв. м. Культурный слой мощностью до 0,8 м. Найдены фрагменты груболепной и лощеной посуды 1-ой пол. 1 тыс. н. э., грузики «дьякова типа», костяная проколка, фрагменты лепных роменских сосудов и обломки круговой древнерусской и позднесредневековой посуды, а также бронзовая фибула, фрагменты стеклянных браслетов и мн. др. Большой интерес представляет постройка познедьяковского периода в виде квадратного в плане сооружения (4x4,5 м), углубленного в материк на 0,5 м с 2-мя очажными ямами. Коллекции в ОГМ.

*Прошкин*, 1990. С.26; *Массалитина*, 1995. С.120; 1997. С.86-90; Арх. ИА: № 10761. Л.6-7; № 18447. Л.1-5; № 18988. Л.1-5; № 19684. Л.21-25.

(49) КРИВСКОЕ. КУРГАННЫЙ МОГИЛЬНИК 1. 3,5 км к ЮЗ от д., плато левого берега р. Протва. Исследовал И.К.Фролов в 1983 г., А.С.Фролов в 1985 г. Высота над рекой 14-19 м. Состоит из 3-х круглых, полусферической формы насыпей высотой 1,6-2,7 м и диаметрами 13-14 м. Поросли лесом.

*Прошкин*, 1990. С.26-27; Арх. ИА: № 10761. Л.7-8.

(50) КРИВСКОЕ. КУРГАННЫЙ МОГИЛЬНИК 2, 11-13 вв. 3 км к ЮВ от д., плато левого берега р. Протва. Исследовали К.Я.Виноградов в 1940 г., И.К.Фролов в 1983 г., А.С.Фролов в 1985 г. Состоял из 16-ти круглых, полусферической формы насыпей. Сохранились 3 кургана высотой 0,4-0,7 м и диаметрами 6-8,5 м. Две насыпи раскопаны К.Я.Виноградовым. В одной из них были найдены остатки погребения по обряду ТПП с погребальным инвентарем (7-лопастное височное кольцо, браслеты, перстень).

*Кузин*, 1946. С.66-67; *Прошкин*, 1990. С.27; Арх. ИА: № 10761. Л.8.

(51) КРИВСКОЕ. КУРГАННЫЙ МОГИЛЬНИК 3. 4 км к ЮВ от д., плато левого берега р. Протва. Исследовали И.К.Фролов в 1983 г., А.С.Фролов в 1985 г. Высота над рекой 11-15 м. Состоит из 2-х круглых,

полусферической формы насыпей высотой 1,65 м и 2,8 м с диаметрами 11-12 м. Поросли лесом и повреждены ямами.

*Прошкин, 1990. С.27; Арх. ИА: № 10761. Л.8-9.*

(52) КРИВСКОЕ. КУРГАН 1. 3,2 км к ЮВ от д., плато левого берега р. Протва, В край лощины. Исследовали И.К.Фролов в 1983 г., А.С.Фролов в 1985 г. Высота над рекой 22-23 м. Насыпь круглой полусферической формы высотой 1,7 м и диаметром 18 м. Порос лесом.

*Прошкин, 1990. С.27; Арх. ИА: № 10761. Л.9.*

(53) КРИВСКОЕ. КУРГАН 2. 3,1 км к ЮВ от д., плато левого берега р. Протва. Исследовали И.К.Фролов в 1983 г., А.С.Фролов в 1985 г. Высота над рекой 26 м. Насыпь круглой полусферической формы высотой 1,35 м и диаметром 10 м. Порос лесом.

*Прошкин, 1990. С.27-28; Арх. ИА: № 10761. Л.9.*

(54) КРИВСКОЕ. КУРГАН 3. 3,1 км к ЮЗ от д., плато левого берега р. Протва, в лесу. Исследовали И.К.Фролов в 1983 г., А.С.Фролов в 1985 г. Высота над рекой 27 м. Насыпь удлиненной формы размерами 13,4x4 м при высоте 1,25 м.

*Прошкин, 1990. С.28; Арх. ИА: № 10761. Л.9.*

(55) КРИВСКОЕ. КУРГАН 4. 0,4 км к ЮВ от д., плато левого берега р. Протва, мыс между лощинами, в лесу. Исследовали И.К.Фролов в 1983 г., А.С.Фролов в 1985 г. Высота над рекой 12 м. Насыпь круглой полусферической формы высотой 0,7 м с диаметром 10 м.

*Прошкин, 1990. С.28; Арх. ИА: № 10761. Л.10.*

(13) МАЛАМАХОВО. СТОЯНКА 1, мезолит. 0,15 км к ЮВ от д., склон левого берега р. Исьма (левый приток р. Протва). Исследовали А.С.Фролов в 1988 г., О.Л.Прошкин в 1991 г. и 1995 г. Размеры площадки сбора подъемного материала ок. 50 x 35 м. Высота над рекой 11-19 м. Большая часть разрушена карьером. Подъемный материал: кремневые отщепы, сколы, обломок орудия.

*Прошкин, 1992. С.8; Арх. ИА: № 16331-16332. Л.9-10; № 19356. Л.5-6.*

(14) МАЛАМАХОВО. СТОЯНКА 2, мезолит. 0,5 км к ЮВ от д., правый берег р. Исьма (левый приток р. Протва), Ю часть *селища 2* (см.). Исследовал О.Л.Прошкин в 1991 г. и в 1995 г. Размеры площадки сбора подъемного материала ок. 140 x 30 м. Высота над рекой 3-8 м. Распахивается. Подъемный материал: кремневые орудия (острие на ножевидной пластине, скобель на отщепе, заготовка рубящего орудия и т.д.), отщепы.

*Прошкин, 1992. С.8-9; Арх. ИА: № 16331-16332. Л.10; № 19356. Л.8.*

(15) МАЛАМАХОВО. СТОЯНКА 3, мезолит. 0,35 км к ЮВ от д., левый берег р. Исьма (левый приток р. Протва). Исследовал О.Л.Прошкин в 1991 г., 1992 г., 1995 г. Размеры площадки сбора подъемного материала ок. 70 x 10-15 м. Высота над рекой 0,5-1,5 м. Размывается рекой. Найдены кремневые орудия (скобель, ассиметричная проколка на отщепе), отщепы с ретушью, заготовки рубящих орудий и т.д.

*Прошкин, 1992. С.8-9; Арх. ИА: № 16331-16332. Л.11; № 17028. Л.7-8; № 19356. Л.9.*



(16) МАЛАМАХОВО. ГОРОДИЩЕ 1, 3-6 вв., 13-14 вв. 0,3 км к ЮЗ от д., левый берег р. Исьма (левый приток р. Протва), мыс между поймой реки и оврагом. Исследовал О.Л.Прошкин в 1988-1992 гг., 1994-1995 гг. Площадь защищенной части 450 кв. м. Высота над рекой 19,5-22 м. Площадка в плане трапециевидной формы с В, напольной стороны защищена 2-мя валами высотой 1-1,8 м и 2-мя рвами глубиной 1,3-1,5 м. С Ю стороны площадки, по ее краю проходит еще 1 вал высотой до 1,1 м, длиной 26 м. В южной части мыса сохранились следы древнего въезда на городище шириной 2-5 м. Поверхность залесена. Исследовано раскопками 214 кв. м. культурного слоя при его мощности 0,08-0,55 м и до 1,6 м в заполнении ям. К раннему периоду существования поселения относятся остатки не менее 4-х построек, в 3-х из которых найдены очаги. В числе находок этого времени из построек и культурного слоя: фрагменты груболепных и лощеных сосудов, глиняная и зеленостеклянная бусины, фр-ты грузиков «дьякова типа» и др. Разрез внутреннего вала позволил сделать заключение о его возведении в позднедьяковский период. К 13-14 вв. относится большинство находок: фр-ты круговых сосудов, в том числе с различными клеймами на донцах, бронзовая привеска-бубенчик, железный, бронзированный замок типа Е и мн. др. Найдены остатки 2-х наземных, жилых построек, нескольких хозяйственных ям, открытой (?) печи-каменки, ограды. Коллекции в БФ КГОКМ.

*Прошкин*, 1990. С.17-19; 1992. С.9-10; 1998. С.18-21; *Прошкин, Фролов*, 1993. С.19-21; Арх. ИА: № 12689. Л.1-8; № 14533-14534. Л.11-20; № 15798-15799. Л.4-16; № 16331-16332. Л.2-7; № 17028. Л.3-7; № 18040-18041. Л.1-14; № 19356. Л.2-3.

(17) МАЛАМАХОВО. ГОРОДИЩЕ 2, р.ж.в. 1 км к С от д., мыс левого берега р. Исьма (левый приток р. Протва). Исследовал О.Л.Прошкин в 1991 г. и в 1995 г. Размеры защищенной части площадки 110 x 25-40 м. Высота над рекой 10-25 м. С СВ, напольной стороны 2 вала (высота 0,7-2 м) и ров между ними (глубина 2-4 м). В ЮЗ части мыса прослеживаются следы древнего въезда. Поверхность залесена. Культурный слой мощностью 0,18-0,35 м содержит фр-ты груболепных с ямчатым орнаментом сосудов, вероятно 1-ой пол. 1 тыс. н. э.

*Прошкин*, 1992. С.9-10; Арх. ИА: № 16331-16332. Л.11-12; № 19356. Л.6-7.

(18) МАЛАМАХОВО. СЕЛИЩЕ 1, 13-14 вв. 0,3 км к ЮВ от д., 30 м к СВ от *городища 1* (см.), левый берег оврага, мыс между лощинами. Исследовал О.Л.Прошкин в 1990 г. и в 1995 г. Размеры ок. 30 x 25 м. Высота над дном оврага 11-12 м. Залесено. Вскрыто 20 кв. м. культурного слоя при мощности 0,1-0,28 м. Найдены фр-ты круговых древнерусских сосудов, медная пряжка с железным язычком. Коллекция в БФ КГОКМ.

*Прошкин*, 1992. С.10-11; Арх. ИА: № 15798-15799. Л.16; № 19356. Л.3-5.

(19) МАЛАМАХОВО. СЕЛИЩЕ 2, р.ж.в., 14-17 вв. 0,5 км к ЮВ от д., правый берег р. Исьма (левый приток р. Протва). Исследовал О.Л.Прошкин в 1991 г. и в 1995 г. Размеры ок. 260 x 80 м. Высота над рекой 3-10 м.

Распахивается. Подъемный материал: фр-ты груболепных, вероятно, 1-ой пол. 1 тыс. н. э. и круговых позднесредневековых сосудов, фр-т железного ножа, кованый гвоздь.

*Прошкин*, 1992. С.8-9; Архив ИА: № 16331-16332. Л.10; № 19356. Л.8.

(20) МАЛАМАХОВО. СЕЛИЩЕ 3, р.ж.в. 1 км к С от д., оконечность мыса левого берега р. Исьма (левый приток р. Протва), примыкает с ЮЗ к *городищу* 2 (см.). Исследовал О.Л.Прошкин в 1991 г. и в 1995 г. Размеры ок. 90 x 40 м. Высота над рекой 5-6 м. Культурный слой мощностью 0,08-0,3 м содержит фр-ты лепных коричневоглиняных, в том числе с тычковым орнаментом сосудов 1-ой пол. 1 тыс. н. э.

*Прошкин*, 1992. С.9-10; Арх. ИА: № 16331-16332. Л.12; № 19356. Л.7-8.

(21) МАЛАМАХОВО. СЕЛИЩЕ 4, 12-14 вв. 0,6 км к СВ от д., левый берег р. Исьма (левый приток р. Протва), мыс между лощинами. Исследовал О.Л.Прошкин в 1995 г. Размеры по оси С-Ю – 30 м, по оси З-В – 85 м. Высота над рекой 33-37 м. Поверхность залесена. Культурный слой мощностью 0,18-0,24 м содержит фр-ты круговых древнерусских сосудов с линейно-ленточным орнаментом.

Арх. ИА: № 19356. Л.6.

(59) МАШКОВО. СЕЛИЩЕ 1, 14-17 вв. Территория д., плато правого берега р. Протва. Известно по сведениям обнинского краеведа В.С.Нестерова. Найдена круговая позднесредневековая керамика, чугунное ядро.

*Прошкин*, 1990. С.28.

(60) МАШКОВО. СЕЛИЩЕ 2, р.ж.в., 15-17 вв. Близ д., на участках садоводческого общества «Прогресс», правый берег р. Протва, на мысу при впадении в пойму реки оврага. Известно по сведениям обнинского краеведа В.С.Нестерова. Культурный слой мощностью до 0,6 м содержит фр-ты лепных и круговых белоглиняных и темномореных сосудов.

*Прошкин*, 1990. С.29.

(80) НИКИТИНСКАЯ. СЕЛИЩЕ, 16-17 вв. 0,5 км к СВ от д., правый берег р. Истья (правый приток р. Нара). Исследовал О.Л.Прошкин в 1997 г. Размеры по оси С-Ю – 160 м, З-В – 90 м. Высота над рекой 3-4 м. Распахивается. Подъемный материал: фр-ты круговой серо-, бело- и темно-мореной посуды, кости животных, куски печени, фр-т железного изделия.

*Нигматуллин, Прошкин*, 2001. С.61; Отчет О.Л.Прошкина за 1997 г. Л.3-4.

(56) ОБНИНСК. СЕЛИЩЕ 1, р.ж.в. 0,4 км к ЮЗ от г., левый берег р. Протва, в устье руч. Самсоновский, на правом берегу последнего. Исследовали И.К.Фролов в 1983 г., А.С.Фролов в 1985 г. Размеры по оси С – Ю – до 75 м, по оси З – В – до 40 м. Высота над рекой 12-19 м. Поверхность залесена. Культурный слой мощностью 0,2-0,8 м содержит фр-ты груболепных тонкостенных сосудов руб. 1 тыс. до н. э. и 1 тыс. н. э., железный листовидный наконечник стрелы 1-х вв. н. э., кости животных.

*Прошкин*, 1990. С.29; Арх. ИА: № 10761. Л.10.

(57) ОБНИНСК. СЕЛИЩЕ 2, р.ж.в., 11-17 вв. Территория г., в 0,2 км вниз по течению р. Репенка (левый приток р. Протва) от ср. шк. №1, правый берег р., при впадении ручья. Известно по сведениям обнинских краеведов В.С.Нестерова и В.А.Тарасова. Высота над рекой до 15 м. Поросло лесом. Культурный слой мощностью 0,2-0,5 м содержит фрагменты лепной 1-ой пол. 1 тыс. н. э. и круговой древнерусской и позднесредневековой посуды.

*Прошкин, 1990. С.29-30.*

(58) ОБНИНСК. СЕЛИЩЕ 3, р.ж.в. 1,5 км к Ю от г., левый берег р. Протва при впадении оврага, на левом берегу последнего, в мест. «Дача Кончаловского». Распахивается. Известно по сведениям обнинского краеведа В.С.Нестерова. Найдены фрагменты лепных чернолощенных сосудов, вероятно позднедьяковского периода.

*Прошкин, 1990. С.30.*

(70) ОТЯКОВО. ГОРОДИЩЕ, 12-13 вв., 15-16 вв. 2 км к ЗСЗ от с., на ЮЗ окраине б. с. Николо-Лужецкое, в 0,1 км к ЮЗ от кладбища. Мыс правого берега р. Сушка, в 80 м от ее впадения в р. Бобровка (левый приток р. Лужа, правый приток р. Протва). Исследовали О.Л.Прошкин в 1987 г., В.В.Бубликов в 1996 г. Размеры защищенной части площадки 45 x 50 м. Высота над рекой 8-10 м. С В стороны защищена валом высотой до 3-х м и рвом глубиной до 3,5 м. Большая часть поверхности залесена. Культурный слой мощностью 0,2-0,3 м содержит фр-ты круговых древнерусских сосудов, шиферное пряслице, кости животных. Найдено несколько фр-в белоглиняной посуды 15-16 вв.

*Прошкин, 1990. С.30; Арх. ИА: № 12001. Л.5.; Отчет В.В.Бубликова за 1996 г. Л.3-4.*

(71) ОТЯКОВО. СЕЛИЩЕ 1, 12-17 вв. 2 км к ЗСЗ от с., на ЮЗ окраине б. с. Николо-Лужецкое, примыкает с В и СВ к *городищу* (см.). Исследовали О.Л.Прошкин в 1987 г., В.В.Бубликов в 1996 г. Размеры ок. 80 x 50 м. Высота над рекой 11-13 м. Распахивается. Культурный слой мощностью 0,2-0,3 м содержит фр-ты круговых древнерусских и позднесредневековых сосудов.

*Прошкин, 1990. С.30-31; Арх. ИА: № 12001. Л.5-6.; Отчет В.В.Бубликова за 1996 г. Л.4; фонды БФ КГОКМ, коллекция б/н.*

(72) ОТЯКОВО. СЕЛИЩЕ 2, 16-17 вв. Ц часть с., мыс левого берега ручья (правый приток р. Сушка, левый приток р. Бобровка, левый приток р. Лужа, правый приток р. Протва). Исследовал В.В.Бубликов в 1996 г. Размеры по оси С-Ю – до 60 м, З-В – до 50 м. Высота над ручьем 5-6 м. Большая часть занята огородами. Подъемный материал: фр-ты круговых красно- и белоглиняных позднесредневековых сосудов.

*Отчет В.В.Бубликова за 1996 г. Л.4.*

(73) ОТЯКОВО. СЕЛИЩЕ 3, 15-17 вв. 0,7 км к СЗ от с., правый берег р. Сушка (левый приток р. Бобровка, левый приток р. Лужа, правый приток р. Протва). Исследовал В.В.Бубликов в 1996 г. Размеры по оси С-Ю – до 50 м, З-В – до 45 м. Высота над рекой 8-10 м. Распахивается. Подъемный материал: фр-ты круговых сероглиняных, в том числе темноморенных сосудов.

Отчет В.В.Бубликова за 1996 г. Л.5.

(37) РОЦА. СЕЛИЩЕ 1, 14-16 вв. 1 км к СЗ от с., правый берег р. Истерьма (левый приток р. Протва), на мысу при впадении ручья, левый берег последнего. Исследовали И.К.Фролов в 1983 г., А.С.Фролов в 1985 г. Размеры ок. 90 х 45 м. Высота над рекой 7-10 м. Культурный слой мощностью до 0,2 м содержит фр-ты круговой позднесредневековой посуды.

*Прошкин, 1990. С.21; Арх. ИА: № 10761. Л.4.*

(38) РОЦА. СЕЛИЩЕ 2, р.ж.в., 16-17 вв. 0,4 км к ЮВ от с., 0,15 км к ЮВ от плотины, с правой стороны дороги Роца – Николаевка, мысовидный выступ в пойме правого берега р. Протва, в 0,4 км к ЮВ от реки. Исследовал О.Л.Прошкин в 1985 г. Площадь ок. 1.750 кв. м. Высота над рекой 9-10 м. Культурный слой мощностью 0,2-0,3 м содержит фр-ты лепных, вероятно, 1 тыс. н. э. и круговых белоглиняных и чернолощенных сосудов, кусочки глиняной обмазки, железный шлак.

*Прошкин, 1990. С.21-22; Арх. ИА: № 11063. Л.7-8.*

(39) РЯБУШКИ. СТОЯНКА, мезолит. Территория с., 30 м к ЗЮЗ от ц. Дм.Солунского, СЗ оконечность мыса между левым берегом р. Протва и оврагом, на склоне. Исследовали А.С.Фролов в 1985 г., О.Л.Прошкин в 1991 г. Размеры площадки сбора подъемного материала ок. 70 х 40 м. Высота над рекой 29-36 м. Разрушается оползнями берега к реке. В числе подъемного материала: кремневые отщепы, в том числе с ретушью, ножевидные пластины.

*Прошкин, 1990. С.23; Арх. ИА: № 10761; № 16331-16332. Л.8-9.*

(40) РЯБУШКИ. СЕЛИЩЕ 1, 11-17 вв. ЮВ окраина с., левый берег р. Протва, при впадении оврага. Исследовал О.Л.Прошкин в 1985 г. Площадь ок. 4.100 кв. м. Высота над рекой 18-21 м. З часть занята жилой усадьбой, СВ используется под огороды. Подъемный материал состоит из фр-тов круговых коричневоглиняных сосудов 11-13 вв. с линейным и волнистым орнаментом, обломков бело- и сероглиняных, а также темноморенных с лощением сосудов 14-17 вв., кусочков глиняной обмазки, железных шлаков, костей животных.

*Прошкин, 1990. С.22; Арх. ИА: № 11063. Л.8.*

(41) РЯБУШКИ. СЕЛИЩЕ 2, р.ж.в., 16-17 вв. СЗ окраина с., 50 м к ЮВ от автодороги Боровск – Балабаново, левый берег р. Истерьма (левый приток р. Протва). Исследовал О.Л.Прошкин в 1985 г. Площадь ок. 3.700 кв. м. Высота над рекой 18-23 м. Культурный слой мощностью 0,5-0,55 м содержит фр-ты лепных, вероятно 1 тыс. н. э. и круговых темноморенных и чернолощенных сосудов.

*Прошкин, 1990. С.22-23; Арх. ИА: № 11063. Л.8-9.*

(42) РЯБУШКИ. СЕЛИЩЕ 3, 12-17 вв. Территория с., 0,3 км к З от ц. Дм.Солунского, на Ю оконечности кладбища. Мыс левого берега р. Протва, между оврагами. Исследовал О.Л.Прошкин в 1991 г. Размеры ок. 80 х 50 м. Высота над рекой 12-23 м. Большая часть памятника занята под кладбище. Подъемный материал: фр-ты круговых древнерусских сосудов с линейно-ленточным орнаментом, а также белоглиняных и чернолощенных позднесредневековых.

Арх. ИА: № 16331-16332. Л.8.

(12) САТИНО. ПОСЕЛЕНИЕ, 4-3 тыс. до н. э., 1-я пол. 1 тыс. н. э., 15-17 вв. З окраина с., правый берег р. Протва, при впадении ручья. Исследовали И.К.Фролов в 1983 г., А.С.Фролов в 1985 г. Размеры ок. 90 х 60 м. Высота над рекой 3-5 м. Распахивается. Подъемный материал: фр-ты лепной ямочно-гребенчатой керамики льяловской культуры, кремневые скребок и отщепы, фр-ты лепных сосудов, в том числе с сетчатой поверхностью и обломки круговой позднесредневековой посуды.

*Прошкин, 1990. С.19; Арх. ИА: № 10761. Л.3-4.*

(2) СЕМИЧЕВО. СЕЛИЩЕ 1, 16-17 вв. СЗ часть д., правый берег р. Руть (правый приток р. Протва). Исследовал В.В.Бубликов в 1996 г. Размеры 110 х 60 м. Высота над рекой 10-15 м. Застроено усадьбами деревни. Подъемный материал: фр-ты круговых бело-, сероглиняных и чернолощенных сосудов.

Отчет В.В.Бубликова за 1996 г. Л.7-8.

(3) СЕМИЧЕВО. СЕЛИЩЕ 2, 15-17 вв. 0,45 км к СВ от д., мыс левого берега р. Руть (правый приток р. Протва). Исследовал В.В.Бубликов в 1996 г. Размеры по оси З-В – до 100 м, С-Ю – до 100 м. Высота над рекой до 15 м. Распахивается. Подъемный материал: фр-ты круговых коричнево-, бело- и красноглиняных, в том числе с лощением сосудов.

Отчет В.В.Бубликова за 1996 г. Л.8.

(5) СЕРЕДИНСКОЕ. СЕЛИЩЕ 1, 16-17 вв. Ц часть с., к СВ от ц. Сергия, правый берег р. Межура (Межиха) (правый приток р. Протва). Исследовал В.В.Бубликов в 1996 г. Площадь селища ок. 2.500 кв. м. Высота над рекой 3-4 м. Подъемный материал: фр-ты круговых красноглиняных и чернолощенных позднесредневековых сосудов.

Отчет В.В.Бубликова за 1996 г. Л.3.

(6) СЕРЕДИНСКОЕ. СЕЛИЩЕ 2, 16-17 вв. Ц часть с., 0,25 км к С от ц. Сергия, склон левого берега р. Межура (Межиха) (правый приток р. Протва). Исследовал В.В.Бубликов в 1996 г. Размеры по оси З-В – до 220 м, С-Ю – до 75 м. Частично застроено усадьбами села. Подъемный материал: фр-ты круговых чернолощенных сосудов.

Отчет В.В.Бубликова за 1996 г. Л.3.

(23) СОВЬЯКИ. ПОСЕЛЕНИЕ, неолит, 9-10 вв., 12-17 вв. ЮВ окраина с., 60 м к ЮЗ от церкви, левый берег р. Протва, при впадении ручья, левый берег последнего. Исследовал О.Л.Прошкин в 1986 г. Площадь ок. 3.350 кв. м. Высота над рекой 3,5-8 м. Распахивается. Подъемный материал: кремневые отщепы и обломки нуклеусов, фр-ты лепных красно-коричневоглиняных сосудов роменского типа, фр-ты круговой древнерусской и позднесредневековой посуды, часть железного черешкового ножа, глиняная обмазка, кости.

*Прошкин, 1990. С.19-20; Арх. ИА: № 11558. Л.2.*

(24) СОВЬЯКИ. СЕЛИЩЕ, 13-16 вв. 0,1 км к ЮЗ от ЮВ окраины с., правый берег р. Протва. Исследовал О.Л.Прошкин в 1993 г. Размеры ок. 200 х 30-60 м. Высота над рекой 4-8 м. Распахивается. Подъемный материал: фр-ты круговых древнерусских и позднесредневековых сосудов.

Арх. ИА: № 17922-17923. Л.3.

(74) УВАРОВСКОЕ. СЕЛИЩЕ, 16-17 вв. СВ окраина с., 0,13 км к СВ от ц. Введения, левый берег р. Уваровка (правый приток р. Протва). Исследовал О.Л.Прошкин в 1986 г. Площадь более 5.500 кв. м. Высота над рекой 2-7 м. Застроено усадьбами, распахируется. Подъемный материал: фр-ты круговых темномореных с вылощенным орнаментом, а также чернолощенных сосудов, железный нож с накладной ручкой.

*Прошкин*, 1990. С.24; Арх. ИА: № 11558. Л.3.

(75) УВАРОВСКОЕ. КУРГАН. ЮЗ окраина с., 20 к ЮВ от ц. Введения, правый берег р. Уваровка (правый приток р. Протва). Исследовал О.Л.Прошкин в 1986 г. Насыпь круглой полусферической формы высотой 3,5 м с диаметром 13 м. Высота над водой 6 м. Порос деревьями, нарушен ямой.

*Прошкин*, 1990. С.24-25; Арх. ИА: № 11558. Л.3.

(63) ХИТРОВО. СЕЛИЩЕ 1, р.ж.в., 15-17 вв. Ю окраина д., левый берег р. Лужа (правый приток р. Протва), близ устья ручья, на правом берегу последнего, в ур. «Острый вражек». Исследовал О.Л.Прошкин в 1986 г. Площадь более 1.400 кв. м. Высота над ручьем 10-14 м. Большая часть разрушена карьером. Культурный слой мощностью 0,2-0,35 м содержит фр-ты груболепных сосудов, обломки круговой, в том числе темномореной с вылощенным орнаментом и чернолощенной посуды.

*Прошкин*, 1990. С.31; Арх. ИА: № 11558. Л.5.

(64) ХИТРОВО. СЕЛИЩЕ 2, 16-17 вв. Ц часть д., левый берег р. Лужа (правый приток р. Протва), правый берег ложбины. Исследовал В.В.Бубликов в 1996 г. Размеры ок. 100 х 30 м. Высота над дном ложбины до 5 м. Частично распахируется. Найдены фр-ты круговой позднесредневековой керамики.

Отчет В.В.Бубликова за 1996 г.

#### **Участок исследования.**

Земельные участки с кадастровыми номерами 40:03:068319:561, 40:03:068319:560, 40:03:068319:71, 40:03:068319:301, 40:03:068319:194, 40:03:068319:623, 40:03:068319:76, 40:03:068319:243, 40:03:068319:244, 40:03:068319:242, 40:03:068319:255, 40:03:068319:584, 40:03:068319:373, 40:03:068319:106, 40:03:068319:406, 40:03:068319:19 под новостроечный объект: «Насосная станция III подъема системы водоснабжения индустриального парка «Ворсино», Калужская область, Боровский район, имеют общую площадь – 6,6 га. Общее направление проектируемого землеотвода – юго-запад – северо-восток. Территория обследования расположена вдоль автомобильной дороги.

Территория под объект на земельных участках с кадастровыми номерами 40:03:068319:561, 40:03:068319:560, 40:03:068319:71, 40:03:068319:301, 40:03:068319:194, 40:03:068319:623, 40:03:068319:76, 40:03:068319:243, 40:03:068319:244, 40:03:068319:242, 40:03:068319:255, 40:03:068319:584, 40:03:068319:373, 40:03:068319:106, 40:03:068319:406, 40:03:068319:19 под новостроечный объект: «Насосная станция III подъема

системы водоснабжения индустриального парка «Ворсино», Калужская область, Боровский район, частично занята луговиной, частично поросла деревьями.

В центральной части объект пересекает небольшой овраг.

Расстояние до ближайшего известного объекта археологического наследия составляет около 6 км:

Селище Балабаново. XV-XVII вв. Расположено на северо-восточной окраине г. Балабаново. Площадь памятника – около 1500 кв. м. Селище занимает участок на первой надпойменной террасе правого берега р. Истья (левый приток р. Нара, левый приток р. Ока). Площадка селища имеет слабый уклон к северо-востоку (в сторону р. Истья). Высота площадки селища над уровнем воды в реке Истья – 2-5 м. Площадка селища задернована, юго-западная часть селища занята хозяйственными и производственными сооружениями. (Коваль В.Ю., Миненко В.В. Технический отчет о выполнении охранных археологических работ (разведки) в рамках разработки проектно-сметной и технической документации по объекту «Реконструкция с последующей эксплуатацией на платной основе федеральной автомобильной дороги М-3 «Украина» от Москвы через Калугу, Брянск до границы с Украиной (на Киев), участок км 37 – км 173, Московская и Калужская области» (Архив Управления по охране объектов культурного наследия)).

В целях выявления наличия культурного слоя было заложено 6 шурфов (1 x 1 м каждый). В процессе исследования культурного слоя и артефактов обнаружено не было. В процессе работ выполнялась фотографическая фиксация обследованной территории с учетом отражения рельефа поверхности и общей топографической ситуации. Таким образом, проведенные археологические исследования соответствуют требованиям «Положению о порядке проведения археологических полевых работ и составления научной отчетной документации», утвержденным постановлением Бюро Отделения историко-филологических наук Российской академии наук от «20» июня 2018 г. № 32.

Согласно проведенным исследованиям объекты археологического наследия на данном участке обнаружены не были.

#### **V. Перечень документов и материалов, собранных и полученных при проведении экспертизы, а также использованной для нее специальной, технической и справочной литературы.**

1. Федеральный закон №-73-ФЗ «Об объектах культурного наследия (памятниках истории и культуры) народов Российской Федерации».
2. Положение о государственной историко-культурной экспертизе, утвержденное Постановлением Правительства Российской Федерации от 15.07.2009 г. № 569.
3. Положение о порядке проведения археологических полевых работ и составления научной отчетной документации, утвержденное

постановлением Бюро Отделения историко-филологических наук Российской академии наук от «20» июня 2018 г. № 32.

4. Список объектов археологического наследия Калужской области (Археологическая карта России. Калужская область. М. 2006).
5. Паспорта, учетные карточки, фотографии, обмерные чертежи памятников археологии (городище, селище, курган, курганный могильник) Боровского района (Архив Министерства культуры Калужской области, Р-875, ед. хр. 5).
6. Массалитина Г.А. Археологические разведки на земельных участках с кадастровыми номерами: 40:03:068319:561, 40:03:068319:560, 40:03:068319:71, 40:03:068319:301, 40:03:068319:194, 40:03:068319:623, 40:03:068319:76, 40:03:068319:243, 40:03:068319:244, 40:03:068319:242, 40:03:068319:255, 40:03:068319:584, 40:03:068319:373, 40:03:068319:106, 40:03:068319:406, 40:03:068319:19 под новостроечный объект: «Насосная станция III подъема системы водоснабжения индустриального парка «Ворсино». Калужская область, Боровский район. 2022 г.

## **VI. Обоснование выводов экспертизы**

Экспертное заключение подготовлено по результатам изучения и анализа, представленных на экспертизу документов, проведения натурного обследования земельного участка и основано на Федеральном законе №-73-ФЗ.

Предварительно проведено изучение сведений об объектах культурного наследия, включенных в реестр, выявленных объектах культурного наследия, объектах, обладающих признаками объекта культурного наследия, расположенных на территории Боровского района Калужской области, с целью исключения вероятности их повреждения в процессе хозяйственного освоения земельного участка.

Археологические полевые работы проведены в соответствии со ст. 45.1 Федерального закона № 73-ФЗ, на основании открытого листа № 0316-2022 от 08.04.2022 г., выданного на имя Массалитиной Галины Александровны Министерством культуры Российской Федерации.

Этапы и методика проведенных археологических полевых работ соответствуют «Положению о порядке проведения археологических полевых работ и составления научной отчетной документации», утвержденному постановлением Бюро Отделения историко-филологических наук Российской академии наук от «20» июня 2018 г. № 32 и требованиям Федерального закона № 73-ФЗ.

### **Выводы экспертизы:**

**При исследовании земельных участков с кадастровыми номерами: 40:03:068319:561, 40:03:068319:560, 40:03:068319:71, 40:03:068319:301, 40:03:068319:194, 40:03:068319:623, 40:03:068319:76, 40:03:068319:243,**



**40:03:068319:244, 40:03:068319:242, 40:03:068319:255, 40:03:068319:584, 40:03:068319:373, 40:03:068319:106, 40:03:068319:406, 40:03:068319:19 под новостроечный объект: «Насосная станция III подъема системы водоснабжения индустриального парка «Ворсино», Калужская область, Боровский район, площадью 6,6 га, объектов культурного наследия, включенных в реестр, выявленных объектов культурного наследия, объектов, обладающих признаками объекта культурного наследия, в соответствии со статьей 3 Федерального закона №-73-ФЗ, не обнаружено, хозяйственное освоение земельного участка возможно (положительное заключение).**

Я, Болдин Игорь Вячеславович, в соответствии с законодательством Российской Федерации несу ответственность за достоверность и обоснованность сведений и выводов, изложенных в настоящем Акте государственной историко-культурной экспертизы.

**Дата оформления экспертизы 13 ноября 2022 г.**

#### **Список приложений.**

Массалитина Г.А. Археологические разведки на земельных участках с кадастровыми номерами: 40:03:068319:561, 40:03:068319:560, 40:03:068319:71, 40:03:068319:301, 40:03:068319:194, 40:03:068319:623, 40:03:068319:76, 40:03:068319:243, 40:03:068319:244, 40:03:068319:242, 40:03:068319:255, 40:03:068319:584, 40:03:068319:373, 40:03:068319:106, 40:03:068319:406, 40:03:068319:19 под новостроечный объект: «Насосная станция III подъема системы водоснабжения индустриального парка «Ворсино». Калужская область, Боровский район. 2022 г.

**ООО «Культурный слой»**

**УТВЕРЖДАЮ**

**Директор**

**С.Г. Прудникова-Архипова**



**Массалитина Г.А.**

**Археологические разведки на земельных участках с кадастровыми номерами: 40:03:068319:561, 40:03:068319:560, 40:03:068319:71, 40:03:068319:301, 40:03:068319:194, 40:03:068319:623, 40:03:068319:76, 40:03:068319:243, 40:03:068319:244, 40:03:068319:242, 40:03:068319:255, 40:03:068319:584, 40:03:068319:373, 40:03:068319:106, 40:03:068319:406, 40:03:068319:19 под новостроечный объект: «Насосная станция III подъема системы водоснабжения промышленного парка «Ворсино».**

**Калужская область, Боровский район. 2022 г.**

Открытый лист № 0316-2022 от 08.04.2022 г.

Калуга, 2022

## АННОТАЦИЯ

Ключевые слова. Разведки, новостроечный объект, Боровский район Калужской области, археологические шурфы, индустриальный парк «Ворсино», отсутствие ОКН.

Объект исследования – земельный участок в Боровском районе Калужской области, подлежащий хозяйственному освоению.

Цель и задачи работ – археологические разведки на земельном участке в Боровском районе Калужской области, подлежащему хозяйственному освоению для установления факта наличия/отсутствия на них объектов археологического наследия с обязательным проведением локальных земляных работ.

Объем и результаты работ – обследован земельный участок в Боровском районе Калужской области, подлежащий хозяйственному освоению. Площадь объекта – 6,6 га. В общей сложности было заложено 6 шурфов, площадью 1 х 1 кв. м каждый. Установлено отсутствие объектов археологического наследия.

Организатор археологических работ – ООО «Культурный слой». Работы проведены на основании открытого листа, выданного на имя Массалитиной Галины Александровны, лист № 0316-2022 от 08.04.2022 г. Министерством культуры Российской Федерации.

Заказчик работ – ООО «Индустриальный парк «Ворсино».

### **Список участников.**

В работе экспедиции принимали участие сотрудники Калужского объединенного музея-заповедника: Болдин Игорь Вячеславович (архивные, чертежные, фотографические работы), Павлишак Елена Николаевна (архивные, фотоработы), Попелов Владислав Дмитриевич (фотоработы) под руководством держателя открытого листа Массалитиной Галины Александровны (общее руководство, анализ результатов, составление отчета).

## ВВЕДЕНИЕ

В 2022 г. на основании открытого листа № 0316-2022 от 08.04.2022 г., выданного Министерством культуры Российской Федерации на имя Массалитиной Галины Александровны, были проведены археологические разведки на земельных участках с кадастровыми номерами: 40:03:068319:561, 40:03:068319:560, 40:03:068319:71, 40:03:068319:301, 40:03:068319:194, 40:03:068319:623, 40:03:068319:76, 40:03:068319:243, 40:03:068319:244, 40:03:068319:242, 40:03:068319:255, 40:03:068319:584, 40:03:068319:373, 40:03:068319:106, 40:03:068319:406, 40:03:068319:19 под новостроечный объект: «Насосная станция III подъема системы водоснабжения индустриального парка «Ворсино». Калужская область, Боровский район.

Площадь объекта – 6,6 га. Археологические работы проведены с целью выявления объектов археологического наследия (или установления факта их отсутствия) с обязательным проведением локальных земляных работ.

В задачи исследования входило:

1. Визуальное обследование земельных участков.
2. Осмотр участков с нарушенным почвенным слоем на предмет наличия признаков объекта культурного наследия (памятника археологии).
3. Сбор подъемного материала.
4. Проведение локальных земляных работ в целях установления наличия (отсутствия) признаков культурного слоя, имеющего археологическое значение.
5. Фотографическая фиксация всех этапов выполнения работ.

Полевым работам предшествовал этап поиска и ознакомления с архивными данными по истории изучения территории, на которой расположены исследуемые участки. Изучались документы, имеющиеся в архиве Управления по охране объектов культурного наследия Калужской области, в фондах Калужского объединенного музея-заповедника.

В ходе работ на новостроечном объекте полностью осматривалась площадь участка и прилегающая территория, особое внимание уделялось участкам с нарушенным почвенным слоем. По существующим современным методикам было заложено 6 шурфов, общей площадью 6 м<sup>2</sup>.

По результатам исследования установлено отсутствие объектов археологического наследия.

В работе экспедиции принимали участие сотрудники Калужского объединенного музея-заповедника: Болдин И.В., Продунов Е.Е., Попелов В.Д., Павлишак Е.Н., Иванов А.Б., Нефедов Ю.А.

## **ОСНОВНАЯ ЧАСТЬ**

### **Методика и порядок проведения археологических исследований**

Археологические разведки по данному Открытому листу проводились в строгом соответствии с «Положением о порядке проведения археологических полевых работ и составления научной отчетной документации», утвержденным постановлением Бюро Отделения историко-филологических наук Российской академии наук от «20» июня 2018 г., № 32.

Открытый лист, по которому проводились работы, выдан для проведения археологических разведок в целях выявления объектов археологического наследия (или установления факта их отсутствия) с проведением локальных земляных работ.

На предварительном этапе исследований были изучены архивные материалы о наличии памятников археологии на исследуемых территориях. В ходе полевых работ осмотрена вся площадь исследуемых участков, собран подъемный материал, а также заложено 6 шурфов (площадью 1 x 1 кв. м каждый).

Координаты участков работ в отчете приведены в системе WGS-84. Для определения координат использован прибор Garmingpsmap64st.

Исследование грунта шурфов производилось слоями по 20 см; грунт перебирался. Во всех шурфах в материке делался контрольный штык на глубину 0,2 м.

По завершению работ на местах закладки шурфа проводилась рекультивация.

На всех этапах работ производилась фотофиксация результатов с использованием масштабной рейки.

**Цель производства научно-исследовательских работ.**

Целью исследований является выявление, изучение и сохранение объектов археологического наследия (ОАН), объектов, обладающих признаками ОАН, попадающих в зону строительства.

1. Подготовительный этап.

Получение необходимых разрешительных документов на производство работ (открытый лист).

Получение сведений из Управления по охране объектов культурного наследия Калужской области об объектах культурного наследия, расположенных в зоне размещения объекта о наличии объектов культурного наследия.

Сбор исходных данных.

Историко-архивные и фондовые исследования, составление перечня источников (учетная документация государственных органов охраны объектов культурного наследия федерального, регионального, местного значения, выявленных объектов, материалы мониторинга и инвентаризации объектов культурного наследия), в том числе находящихся в архиве Управления по охране объектов культурного наследия Калужской области, фондах Калужского объединенного музея-заповедника.

Проработка отчетных данных (отчеты о проведенных ранее разведках и раскопках, акты обследования, разделы об обеспечении сохранности памятников археологии), связанных с территорией обследования.

Изучение территории в зоне планируемых работ.

Анализ картографических материалов. Предварительное определение зон возможного выявления объектов археологического наследия поселенческого типа для дальнейшего планирования шурфовочных работ.

Нанесение на обзорную карту памятников археологии, включенных в Единый государственный реестр объектов культурного наследия (памятников истории и культуры) народов Российской Федерации, выявленных объектов археологического наследия, расположенных в полосе отвода и вблизи проектируемого объекта.



Подбор научно-технического персонала и формирование отряда экспедиции для проведения археологического обследования.

## 2. Полевые исследования:

Натурное обследование территории – разведки. Участок, в границах землеотвода в Боровском районе Калужской области.

Сбор подъемного материала и составление описи при необходимости.

Закладка шурфов и выполнение зачисток культурных отложений для выявления границ культурного слоя и уточнения мощности культурного слоя объектов археологии.

Выявление археологического материала в культурном слое.

Фотофиксация процесса работ, отдельных находок и скоплений материала *insitu*.

При обнаружении, фото- и графофиксация археологических объектов, ям, отдельных конструктивных элементов в границах объекта археологического наследия, фото- и графофиксация профилей ям, памятников археологии и иных конструктивных элементов в границах объекта археологического наследия.

Засыпка грунта после шурфовки (рекультивация земель).

Ведение полевой документации, составление полевой описи при необходимости.

## 3. Камеральная обработка материалов при необходимости.

Мытье, шифровка, склеивание фрагментов находок.

Выполнение рисунков предметов.

Перебелка чертежей, стратиграфических разрезов, составление планов и т.д.

Фотофиксация находок с составлением описания.

Перенос материалов на электронный носитель.

## Геоморфологическая характеристика территории Боровского района

Боровский район расположен в пределах Протвинской низины между северо-западной оконечности Средне-Русской и южных склонов Московско-Смоленской возвышенностей. Основные черты рельефа были заложены в дочетвертичное время. Окончательно он сформировался под воздействием ледников, водноледниковых потоков, последниковой эрозии. Относительные перепады высот в пределах речных долин обычно не превышают отметок 20-30 м. В целом район представляет собой пологоволнистую эрозионно-аккумулятивную средне-слаборасчлененную равнину, сложенную в основном четвертичными образованиями. В зависимости от геологического строения, рельефа, гидрологических и гидрогеологических условий можно выделить девять типов ландшафтов. Тип 1. Пологохолмистая моренная слаборасчлененная равнина расположена в междуречье Лужи и Городянки и представляет собой конечноморенную гряду одной из фаз московского ледника, максимальная абсолютная отметка 230,6 м. Четвертичные отложения представлены суглинками моренного и водноледникового состава их перекрывают покровные суглинки. Коренные породы представлены известняками каширского и глинами верейского горизонтов среднего карбона. Почвы дерново-средне-слабоподзолистые на суглинистой основе. Тип 2. Плоская зандровая равнина слаборасчлененная на приречных участках местами сильнорасчлененная. Этот тип местности наиболее широко развит в пределах района, он связан с периодом таяния московского ледника поздней стадии его развития. Этот тип равнин для района является фоновым, сложен он в основном супесями, песчаными суглинками, песками в разной степени глинистыми. Плоские водораздельные участки рельефа обычно заболочены. Почвы дерновые среднеслабоподзолистые в разной степени глееватые, на склонах речных долин дерновоподзолистые смытые. Тип 3. Пологоволнистая пологонаклонная водноледниковоаллювиальная равнина сильнорасчлененная. Ландшафты этой равнины сформировались под

воздействием водноледниковых потоков тающего верхнемосковского ледника с последующим наложением аллювиальных образований третьей и четвертой надпойменных террас. Слагают этот тип рельефа в основном песчаные образования с включением гравия и прослойки песчано-гравийного материала, иногда присутствуют тонкопесчаные аллювиальные суглинки. Наибольшая мощность этих отложений сосредоточена в долине реки Протвы (современная долина р. Городянки) и составляет 50-90 м. Почвы дерново-среднеслабоподзолистые на склонах смытые и намытые. В пониженных участках рельефа наблюдается заболоченность. Тип 4. Плоская аллювиальная равнина (пойма, высокая пойма). Пойма является неотъемлемой формой рельефа в долинах всех рек, ручьев, в оврагах и балках. На поймах рек наблюдаются следы блуждания русел, старицы, прирусловые валы, заболоченность. Сложен этот тип рельефа в основном песками с включением гравийного и галечного материала, аллювиальными суглинками и торфом. Почвы аллювиальные дерновые, луговые и болотные. Тип 5. Плоская аллювиально-озерная равнина (первая, вторая надпойменные террасы). Сложена в основном песками с редкими прослоями аллювиальных суглинков. Террасы левого берега р. Протвы цокольные в цоколе залегают известняки протвинского и глины стешевского горизонтов нижнего карбона. Почвы дерновые подзолистые луговые. Тип 6. Сквозные долины стока, имеют очень ограниченное распространение и сложены обычно тонкозернистыми глинистыми песками. Тип 7. Крутые склоны речных долин сложены делювием в основном породами четвертичного времени. Тип 8. Заболоченные территории. Тип 9. Историко-культурные ландшафты.

## Археологическое изучение Боровского района.

Археологические исследования на территории района производились с начала XX в. В 1912 г. И.П. Машков выполнил небольшие раскопки в Пафнутьев-Боровском монастыре по вскрытию захоронений князей Репниных, которые были крупнейшими вкладчиками в эту обитель. В раскопе, заложенном между южным входом в собор Рождества Пресвятой Богородицы и церковью Всех Святых, над усыпальницей были обнаружены фундаменты стен пристройки (собора), обломки надгробных каменных плит. Среди надписей на них читались имена князей М.П. и И.П. Репниных, а также князя И.П. Курлятева. Один из вскрытых склепов оказался погребением П.А. Репнина. Ценной находкой стала плита с единственным сохранившимся обрывком надписи «схимник Пафнутий». Среди находок присутствовали и многочисленные фрагменты штукатурки с фресковой росписью, исследователь не смог их интерпретировать (Машков И.П. Доклад о изысканиях погребений князей Репниных в Боровском Пафнутьевском монастыре // Древности. Т. IV. М., 1912).

В 1925 г. К.Я. Виноградов раскопал два кургана эпохи Древней Руси близ д. Кривское. Подробного отчета о работах не сохранилось. Известно лишь, что один из курганов содержал захоронение, выполненное по обряду трупоположения и бронзовый крестопрорезной бубенчик (Виноградов К.Я. Материалы к археологической карте Московской, Тульской, Рязанской, Калужской областей (Архив МОКМ. Папка № 2-4).

В 1960-1962 гг. экспедицией Государственного Исторического музея под руководством А.В. Успенской велись раскопки селища у с. Беницы, давшие очень яркий материал эпохи Древней Руси. Помимо многочисленных вещевых находок, были выявлены остатки наземных жилищ срубной конструкции, гончарного и сыродутного горнов ямного типа, хозяйственных ям этого же периода. В культурном слое памятника, мощностью до 1 м, зафиксированы также материалы роменской культуры и эпохи позднего

средневековья. Древнерусский горизонт селища интерпретирован как остатки летописного поселения «Беницы», впервые упомянутого в 1150 г. в Уставной грамоте смоленского князя Ростислава Мстиславича (Успенская А.В. Древнерусское поселение Беницы // Ежегодник ГИМ. 1962. М., 1964).

В 1961 г. М.Х. Алешковский, а в 1969 и 1970 гг. Е.Л. Хворостова производили археологические разведки и вели наблюдения в Пафнутьев-Боровском монастыре и с. Роща (Алешковский М.Х. Отчет об археологической разведке 1961 г. на территории Пафнутьев-Боровского монастыря // Архив ИА. Р-1. № 2288; Хворостова Е.Л. Пафнутьев-Боровском монастырь Калужской области // Архив ИА. Р-1. № 4064; № 5205).

В начале 1980-х гг. на территории района работала Среднерусская экспедиция под руководством И.К. Фролова, обследовавшая ряд археологических объектов в долинах рек Протвы и Лужи (поселение Сатино, селища Беницы, Бердовка, Боровский, Красное 1 и 2, Кривское 1,2,3, Обнинск 1, Роща 1, курганы и курганные могильники у д. Кривское и Беницы. Для ряда памятников была выполнена топографическая съемка (Фролов И.К. Работы Среднерусской археологической экспедиции // АО - 1983. М., 1985. С. 92-93).

В 1985 г. часть известных ранее и ряд новых памятников были обследованы А.С. Фроловым (поселение Сатино, селища Беницы, Бердовка, Красное 1, Кривское 1, 2, 3, Обнинск 1, Роща 1, стоянка Рябушки, курганы и курганные могильники у д. Кривское). Им же в 1986-1988 гг. были обнаружены селище и стоянка Совьяки, стоянка Маламахово 1 и сделаны отдельные находки эпохи неолита и бронзы (Фролов А.С. Работы в Калужской области // АО – 1985. М., 1987. С. 110; Фролов А.С. Предварительные итоги работ Калужской экспедиции в 1985-1988 гг. // Материалы Боровских чтений. Боровск, 1988. С. 1-4).

С 1984 по начало 2000-х годов на территории района работала экспедиция Калужского областного управления культуры и Калужского областного краеведческого музея под руководством О.Л. Прошкина. Ею

были открыты и обследованы новые археологические памятники (стоянки Маламахово 2, 3, селища Боровск 1, 2, 3, Городня 1, 2, Маламахово 2, Роща 2, Рябушки 1, 2, 3, Уваровское, Отяково, Хитрово, одиночные курганы Городня и Уваровское и др.) а также выполнены раскопки в г. Боровске (на городище, селище в урочище «Петрова Гора», на ул. Ленина и др. участках) и на городище Маламахово. Работы на территории Боровска позволили уточнить топографию города XV-XVII вв. и очертить его примерные границы. Раскопками на городище Маламахово 1 выявлены материалы дьяковской культуры, эпохи Древней Руси и позднего средневековья (Прошкин О.Л. Археологическая карта Боровского района Калужской области. Калуга. 1990; Прошкин О.Л. Археологический комплекс у д. Маламахово // Боровский краевед. Вып. 4. Боровск, 1992. С. 7-12; Прошкин О.Л. Культурный слой Боровска // Боровск: страницы истории. № 3. Боровск, 2001.).

На рубеже 1980-1990-х гг. нарушенные насыпи курганов и оборонительных валов городищ на территории района обследовались Н.А. Кренке (Институт археологии АН СССР) и А.Л. Александровским (Институт географии АН СССР) с целью изучения пахотных земель раннего железного века. В ходе этих работ ими, в том числе, был выявлен ряд новых памятников – городище Маламахово 2, селище Маламахово 3 и др.

В 1991-1995 гг. на территории района работала Г.А. Массалитина. В 1991 г. ею исследовался длинный курган в могильнике Ермолино 1, состоящий из двух круглых и одной длинной насыпи. Длинные курганы в Калужской области в целом единичны, это был первый случай изучения памятников данного типа. В материковой яме выявлено коллективное захоронение по обряду трупосожжения на стороне. Останки были помещены в погребальных сосудах-урнах, аналогичных посуде роменского типа. По совокупности полученных материалов погребение датировано IX-X вв. и связано с процессом славянского освоения территории Верхнего Поочья. В 1993-1995 гг. Г.А. Массалитина вела раскопки на многослойном селище Кривское 3, культурный слой которого, мощностью до 0,8 м, содержал

материалы дьяковской культуры, эпохи Древней Руси и позднего средневековья. Для раннего горизонта памятника, помимо многочисленных вещевых находок, выявлены остатки жилых построек (Архив ИА. Р-1. № 18447; № 18988; Массалитина Г.А. Раскопки длинного кургана у с. Ермолино // Боровский краевед. Вып. 4. Боровск, 1992. С. 3-6).

После более чем 20-летнего перерыва были продолжены археологические работы на территории Пафнутьев-Боровского монастыря. В 1993-1994 гг. они выполнялись И.В. Болдиным. В их итоге получены новые данные по истории строительства главного строения монастыря – собора Рождества Пресвятой Богородицы, а также монастырского некрополя XV-XVI вв. Были выявлены и исследованы разновременные и разнотипные захоронения: в каменных саркофагах в кирпичных склепах и вне них; ямные в деревянных гробах и без них. Им же выполнена систематизация белокаменных надгробных плит монастырского некрополя, перемещенных со своих мест (К вопросу о некрополе Пафнутьев-Боровского монастыря XV-XVII вв. // Проблемы исторической демографии и исторической географии центрального Черноземья и запада России. Липецк, 1998; Болдин И.В., Массалитина Г.А., Бессонова Т.Ф. Белокаменные надгробия конца XV-начала XVIII вв. Пафнутьев-Боровского монастыря // Труды регионального конкурса научных проектов в области гуманитарных наук. Вып. 8. Калуга, 2007. С. 130-151).

Масштабное обследование территории района предпринял в 1996 г. В.В. Бубликов. Было выявлено множество новых памятников, преимущественно селищ эпохи позднего средневековья (Абрамовское 1, 2, Асеньевское 1, 2, Борисово, Бортники, Висящево 1, 2, 3, Гольтяево, Деревеньки 1,2, Семичево 1, 2, Серединское 1, 2, Хитрово 2), осмотрен ряд известных ранее (городище Отяково, селища Отяково 2, 3). В 2005-2006 гг. им выполнены раскопки многослойного поселения Рыжково с находящимся на нем курганным могильником. В двух исследованных курганах выявлены захоронения в домовинах, совершенные по обряду трупосожжения как на месте, так и на

стороне. По деталям обрядности и сопровождавшим находкам погребения отнесены к X - первой половине XI вв. и связаны с поздним этапом славянского освоения лесной полосы Восточной Европы (Архив ИА. Р-1. № 21488; отчеты Бубликова В.В. за 2005, 2006 гг., Архив ИА. Р-1, б/н; Прошкин О.Л., Бубликов В.В. Курганный могильник у д. Рыжково Боровского района Калужской области в контексте изучения славянского погребального обряда IX-X вв. в Восточной Европе // Труды регионального конкурса научных проектов в области гуманитарных наук. Вып. 9. Калуга, 2008).



## **Описание натуральных археологических исследований**

В 2022 г. были проведены археологические исследования на земельных участках с кадастровыми номерами: 40:03:068319:561, 40:03:068319:560, 40:03:068319:71, 40:03:068319:301, 40:03:068319:194, 40:03:068319:623, 40:03:068319:76, 40:03:068319:243, 40:03:068319:244, 40:03:068319:242, 40:03:068319:255, 40:03:068319:584, 40:03:068319:373, 40:03:068319:106, 40:03:068319:406, 40:03:068319:19 под новостроечный объект: «Насосная станция III подъема системы водоснабжения индустриального парка «Ворсино». Калужская область, Боровский район (рис. 1-5). Работы включали несколько этапов:

1. Предварительные историко-архивные исследования, в ходе которых были изучены результаты предыдущих археологических исследований, данные архивов по расположению на территории разведок и в непосредственной близости от них ранее выявленных объектов культурного наследия (памятников археологии).
2. Изучение картографического материала из фондов Калужского объединенного музея-заповедника (конца 18-20 вв.)
3. Визуальный осмотр территории на предмет наличия объектов культурного наследия, выявление топографических ее особенностей, а также сбор подъемного материала.
4. Закладка 6 шурфов (1 x 1 м каждый).
5. Составление научного отчета по результатам проведенных полевых исследований.

### **Участок исследования**

Земельные участки с кадастровыми номерами 40:03:068319:561, 40:03:068319:560, 40:03:068319:71, 40:03:068319:301, 40:03:068319:194, 40:03:068319:623, 40:03:068319:76, 40:03:068319:243, 40:03:068319:244, 40:03:068319:242, 40:03:068319:255, 40:03:068319:584, 40:03:068319:373,

40:03:068319:106, 40:03:068319:406, 40:03:068319:19 под новостроечный объект: «Насосная станция III подъема системы водоснабжения индустриального парка «Ворсино», Калужская область, Боровский район (рис. 1-5) имеет общую площадь – 6,6 га. Общее направление проектируемого землеотвода – юго-запад – северо-восток. Территория обследования расположена вдоль автомобильной дороги.

Территория земельных участков с кадастровыми номерами 40:03:068319:561, 40:03:068319:560, 40:03:068319:71, 40:03:068319:301, 40:03:068319:194, 40:03:068319:623, 40:03:068319:76, 40:03:068319:243, 40:03:068319:244, 40:03:068319:242, 40:03:068319:255, 40:03:068319:584, 40:03:068319:373, 40:03:068319:106, 40:03:068319:406, 40:03:068319:19 под новостроечный объект: «Насосная станция III подъема системы водоснабжения индустриального парка «Ворсино» частично занята луговиной, частично поросла деревьями (рис. 7-15).

В центральной части объект пересекает небольшой овраг.

Расстояние до ближайшего известного объекта археологического наследия составляет около 6 км:

Селище Балабаново. XV-XVII вв. Расположено на северо-восточной окраине г. Балабаново. Площадь памятника – около 1500 кв. м. Селище занимает участок на первой надпойменной террасе правого берега р. Истья (левый приток р. Нара, левый приток р. Ока). Площадка селища имеет слабый уклон к северо-востоку (в сторону р. Истья). Высота площадки селища над уровнем воды в реке Истья – 2-5 м. Площадка селища задернована, юго-западная часть селища занята хозяйственными и производственными сооружениями. (Коваль В.Ю., Миненко В.В. Технический отчет о выполнении охранных археологических работ (разведки) в рамках разработки проектно-сметной и технической документации по объекту «Реконструкция с последующей эксплуатацией на платной основе федеральной автомобильной дороги М-3 «Украина» от Москвы через Калугу, Брянск до границы с Украиной (на Киев), участок км

37 – км 173, Московская и Калужская области» (Архив Управления по охране объектов культурного наследия)).

### **Описание шурфов**

В целях выявления факта наличия/отсутствия признаков культурного слоя было заложено 6 шурфов, размером 1 x 1 м каждый (рис. 16). При определении мест закладки шурфов учитывались изменения рельефа: клоны оврага.

Шурф 1 (рис. 17-22). Заложено в юго-западной части обследованного участка. Цель закладки шурфа – определение наличия/отсутствия культурного слоя. Место для шурфа было выбрано на участке без следов перекопов. Сторонами шурф ориентирован по сторонам света. Площадь 1 кв. м. Глубина шурфа – около 0,3 м. Местоположение шурфа: 55 13' 48,15 N, 36 37' 50,94" E.

Стратиграфия. Под дерном (мощность – около 0,03 м) залегает коричневая глина (материк). В процессе работ признаков культурного слоя и артефактов обнаружено не было. Контрольный штык (0,2 м) был снят по всей площади шурфа.

Шурф 2 (рис. 23-28). Заложено в юго-западной части обследованного участка. Цель закладки шурфа – определение наличия/отсутствия культурного слоя. Место для шурфа было выбрано на участке без следов перекопов. Сторонами шурф ориентирован по сторонам света. Площадь 1 кв. м. Глубина шурфа – около 0,2 м. Местоположение шурфа: 55 13' 46,98 N, 36 37' 47,11" E.

Стратиграфия. Под дерном (мощность – около 0,03 м) залегает коричневая глина (материк). В процессе работ признаков культурного слоя и артефактов обнаружено не было. Контрольный штык (0,2 м) был снят по всей площади шурфа.

Шурф 3 (рис. 29-34). Заложено в юго-западной части обследованного участка. Цель закладки шурфа – определение наличия/отсутствия

культурного слоя. Место для шурфа было выбрано на участке без следов перекопов. Сторонами шурф ориентирован по сторонам света. Площадь 1 кв. м. Глубина шурфа – около 0,2 м. Местоположение шурфа: 55 13' 50,88 N, 36 37' 53,59" E.

Стратиграфия. Под дерном (мощность – около 0,03 м) залегает коричневая глина (материк). В процессе работ признаков культурного слоя и артефактов обнаружено не было. Контрольный штык (0,2 м) был снят по всей площади шурфа.

Шурф 4 (рис. 35-40). Заложен в центральной части обследованного участка. Цель закладки шурфа – определение наличия/отсутствия культурного слоя. Место для шурфа было выбрано на участке без следов перекопов. Сторонами шурф ориентирован по сторонам света. Площадь 1 кв. м. Глубина шурфа – около 0,2 м. Местоположение шурфа: 55 13' 53,28 N, 36 38' 08,59" E.

Стратиграфия. Под дерном (мощность – около 0,03 м) залегает коричневая глина (материк). В процессе работ признаков культурного слоя и артефактов обнаружено не было. Контрольный штык (0,2 м) был снят по всей площади шурфа.

Шурф 5 (рис. 41-46). Заложен в центральной части обследованного участка. Цель закладки шурфа – определение наличия/отсутствия культурного слоя. Место для шурфа было выбрано на участке без следов перекопов. Сторонами шурф ориентирован по сторонам света. Площадь 1 кв. м. Глубина шурфа – около 0,3 м. Местоположение шурфа: 55 13' 57,48 N, 36 38' 23,44" E.

Стратиграфия. Под дерном (мощность – около 0,03 м) залегает коричневая глина (материк). В процессе работ признаков культурного слоя и артефактов обнаружено не было. Контрольный штык (0,2 м) был снят по всей площади шурфа.

Шурф 6 (рис. 47-52). Заложен в северо-восточной части обследованного участка. Цель закладки шурфа – определение

наличия/отсутствия культурного слоя. Место для шурфа было выбрано на участке без следов перекопов. Сторонами шурф ориентирован по сторонам света. Площадь 1 кв. м. Глубина шурфа – около 0,25 м. Местоположение шурфа: 55 13' 59,95 N, 36 38' 31,73" E.

Стратиграфия. Под дерном (мощность – около 0,03 м) залегает коричневая глина (материк). В процессе работ признаков культурного слоя и артефактов обнаружено не было. Контрольный штык (0,2 м) был снят по всей площади шурфа.

### **Выводы**

По результатам исследования земельных участков с кадастровыми номерами 40:03:068319:561, 40:03:068319:560, 40:03:068319:71, 40:03:068319:301, 40:03:068319:194, 40:03:068319:623, 40:03:068319:76, 40:03:068319:243, 40:03:068319:244, 40:03:068319:242, 40:03:068319:255, 40:03:068319:584, 40:03:068319:373, 40:03:068319:106, 40:03:068319:406, 40:03:068319:19 под новостроечный объект: «Насосная станция III подъема системы водоснабжения индустриального парка «Ворсино» установлено отсутствие признаков культурного слоя и, соответственно, объектов археологического наследия.

## ЗАКЛЮЧЕНИЕ

Археологические разведки были проведены на основании разрешения (открытого листа) № 1869-2021 от 11.08.2021 г., выданного Министерством культуры Российской Федерации на имя Массалитиной Галины Александровны.

Полевым исследованиям предшествовал этап ознакомления с архивными данными по изученности территории в районе исследуемых участков. Были проведены исследования в архиве Управления по охране объектов культурного наследия Калужской области, фондах Калужского объединенного музея-заповедника.

Исследованию в 2022 г. была подвергнута территория земельных участков с кадастровыми номерами 40:03:068319:561, 40:03:068319:560, 40:03:068319:71, 40:03:068319:301, 40:03:068319:194, 40:03:068319:623, 40:03:068319:76, 40:03:068319:243, 40:03:068319:244, 40:03:068319:242, 40:03:068319:255, 40:03:068319:584, 40:03:068319:373, 40:03:068319:106, 40:03:068319:406, 40:03:068319:19 под новостроечный объект: «Насосная станция III подъема системы водоснабжения индустриального парка «Ворсино». Территория на площади 6,6 га была обследована в полном объеме, археологических объектов не обнаружено.

Держатель открытого листа



Г.А. Массалитина

## Приложение.

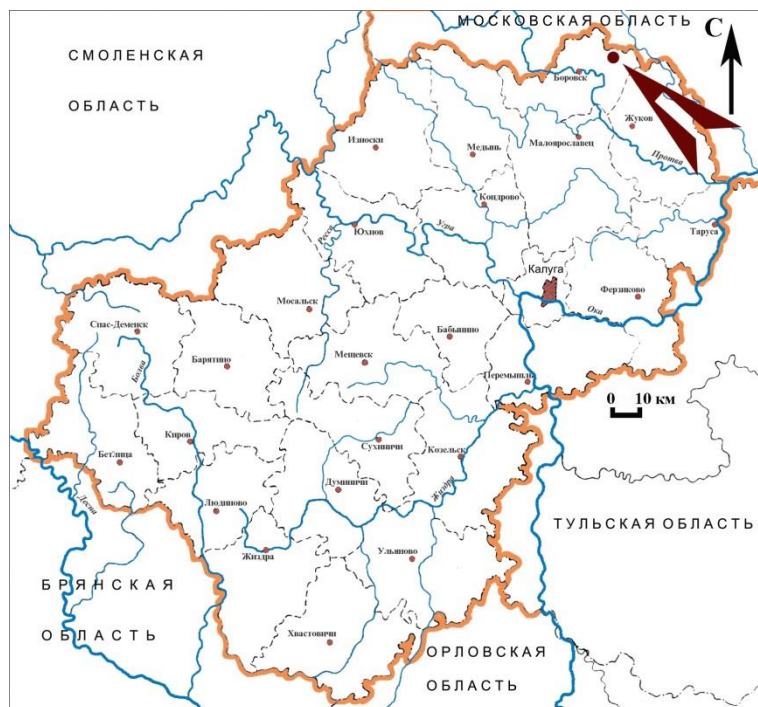


Рис. 1. Проведение археологических исследований земельных участков с кадастровыми номерами 40:03:068319:561, 40:03:068319:560, 40:03:068319:71, 40:03:068319:301, 40:03:068319:194, 40:03:068319:623, 40:03:068319:76, 40:03:068319:243, 40:03:068319:244, 40:03:068319:242, 40:03:068319:255, 40:03:068319:584, 40:03:068319:373, 40:03:068319:106, 40:03:068319:406, 40:03:068319:19 под новостроечный объект: «Насосная станция III подъема системы водоснабжения промышленного парка «Ворсино».





Рис. 2. Проведение археологических исследований земельных участков с кадастровыми номерами 40:03:068319:561, 40:03:068319:560, 40:03:068319:71, 40:03:068319:301, 40:03:068319:194, 40:03:068319:623, 40:03:068319:76, 40:03:068319:243, 40:03:068319:244, 40:03:068319:242, 40:03:068319:255, 40:03:068319:584, 40:03:068319:373, 40:03:068319:106, 40:03:068319:406, 40:03:068319:19 под новостроечный объект: «Насосная станция III подъема системы водоснабжения промышленного парка «Ворсино».



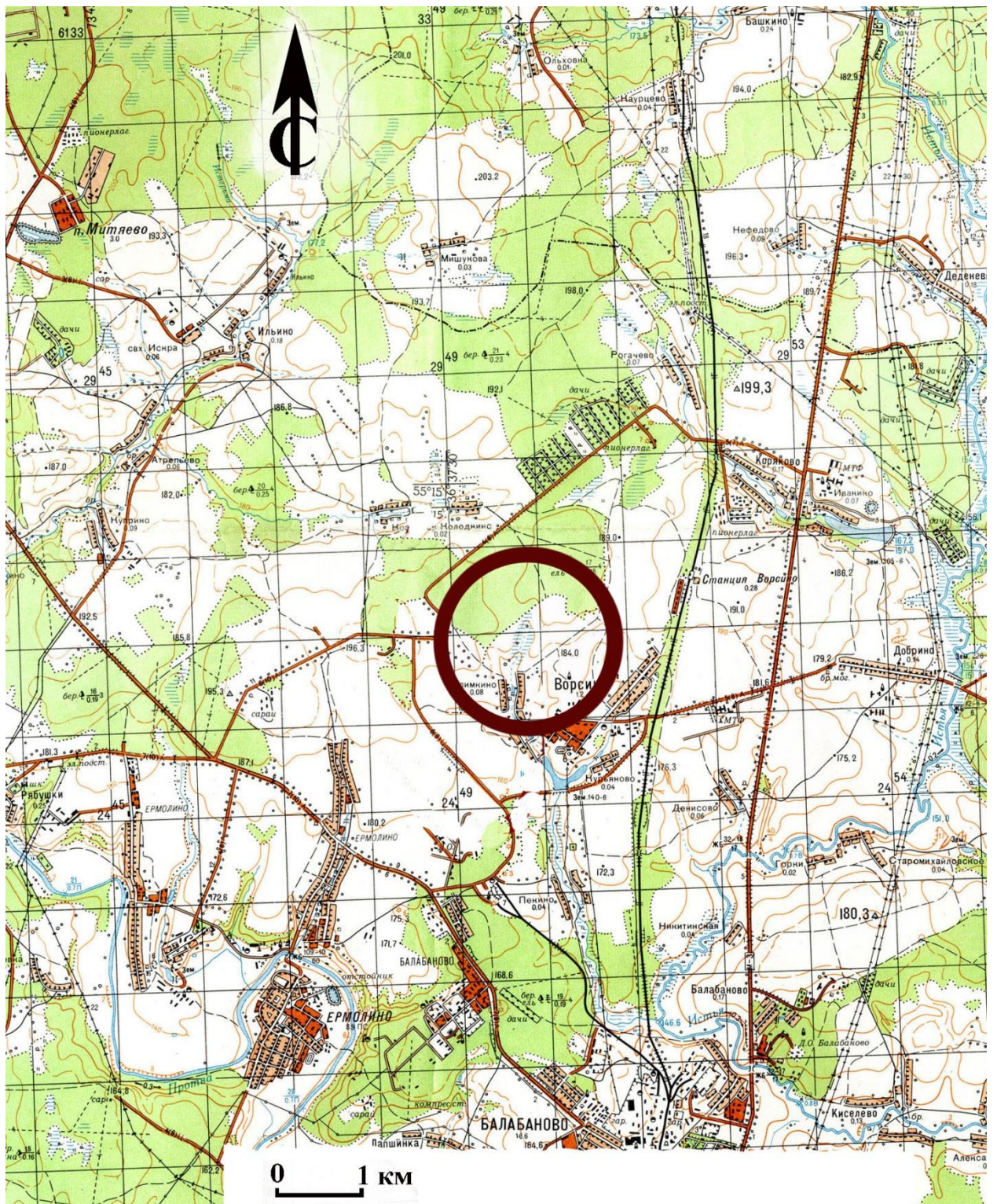


Рис. 3. Проведение археологических исследований земельных участков с кадастровыми номерами 40:03:068319:561, 40:03:068319:560, 40:03:068319:71, 40:03:068319:301, 40:03:068319:194, 40:03:068319:623, 40:03:068319:76, 40:03:068319:243, 40:03:068319:244, 40:03:068319:242, 40:03:068319:255, 40:03:068319:584, 40:03:068319:373, 40:03:068319:106, 40:03:068319:406, 40:03:068319:19 под новостроечный объект: «Насосная станция III подъема системы водоснабжения индустриального парка «Ворсино».



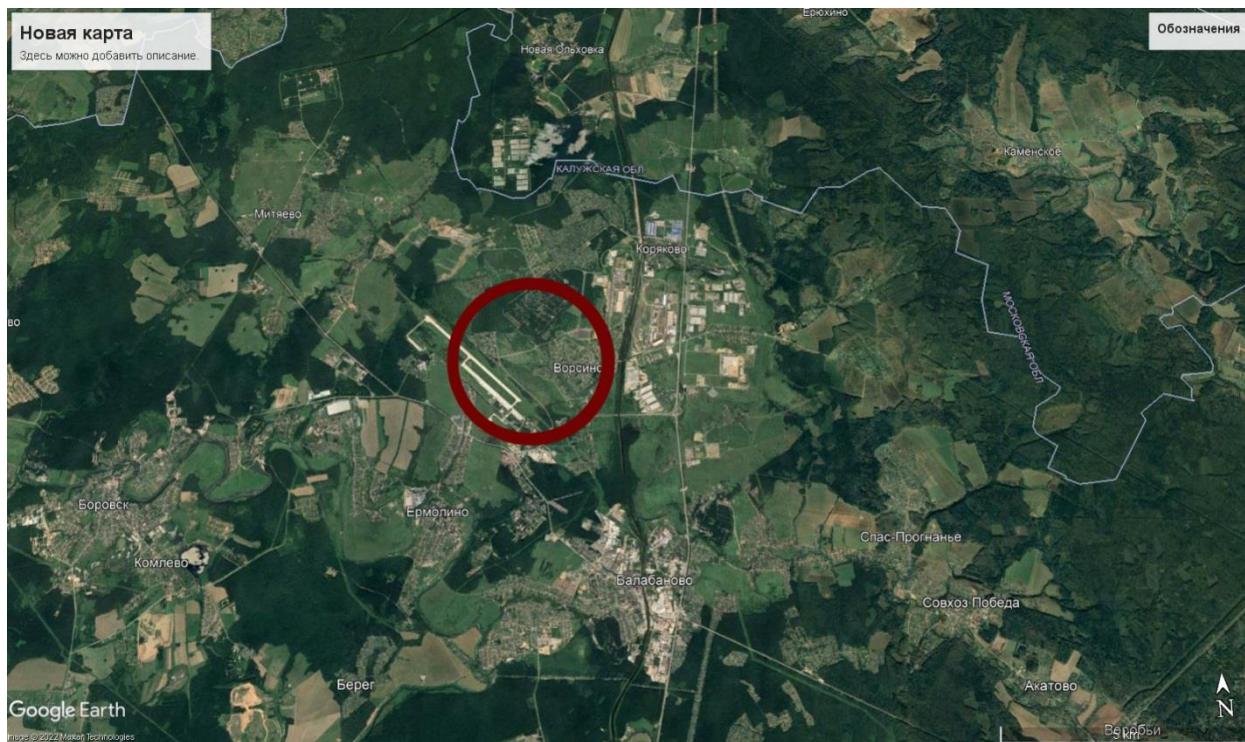


Рис. 4. Проведение археологических исследований земельных участков с кадастровыми номерами 40:03:068319:561, 40:03:068319:560, 40:03:068319:71, 40:03:068319:301, 40:03:068319:194, 40:03:068319:623, 40:03:068319:76, 40:03:068319:243, 40:03:068319:244, 40:03:068319:242, 40:03:068319:255, 40:03:068319:584, 40:03:068319:373, 40:03:068319:106, 40:03:068319:406, 40:03:068319:19 под новострочный объект: «Насосная станция III подъема системы водоснабжения промышленного парка «Ворсино».

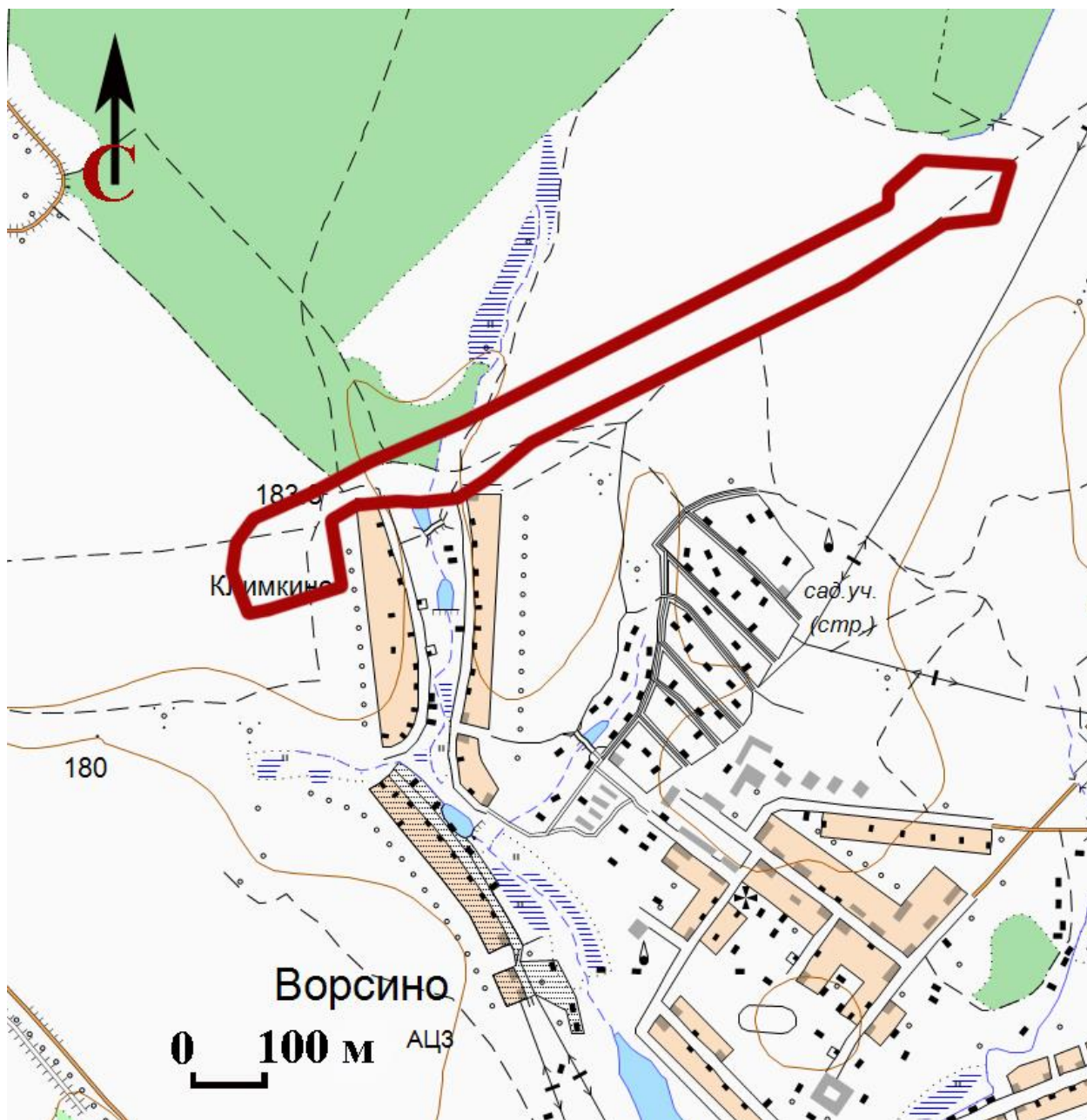


Рис. 5. Проведение археологических исследований земельных участков с кадастровыми номерами 40:03:068319:561, 40:03:068319:560, 40:03:068319:71, 40:03:068319:301, 40:03:068319:194, 40:03:068319:623, 40:03:068319:76, 40:03:068319:243, 40:03:068319:244, 40:03:068319:242, 40:03:068319:255, 40:03:068319:584, 40:03:068319:373, 40:03:068319:106, 40:03:068319:406, 40:03:068319:19 под новострочный объект: «Насосная станция III подъема системы водоснабжения индустриального парка «Воросино».





Рис. 6. Проведение археологических исследований земельных участков с кадастровыми номерами 40:03:068319:561, 40:03:068319:560, 40:03:068319:71, 40:03:068319:301, 40:03:068319:194, 40:03:068319:623, 40:03:068319:76, 40:03:068319:243, 40:03:068319:244, 40:03:068319:242, 40:03:068319:255, 40:03:068319:584, 40:03:068319:373, 40:03:068319:106, 40:03:068319:406, 40:03:068319:19 под новоэроечный объект: «Насосная станция III подъема системы водоснабжения индустриального парка «Ворсино». На карте 1851 г.



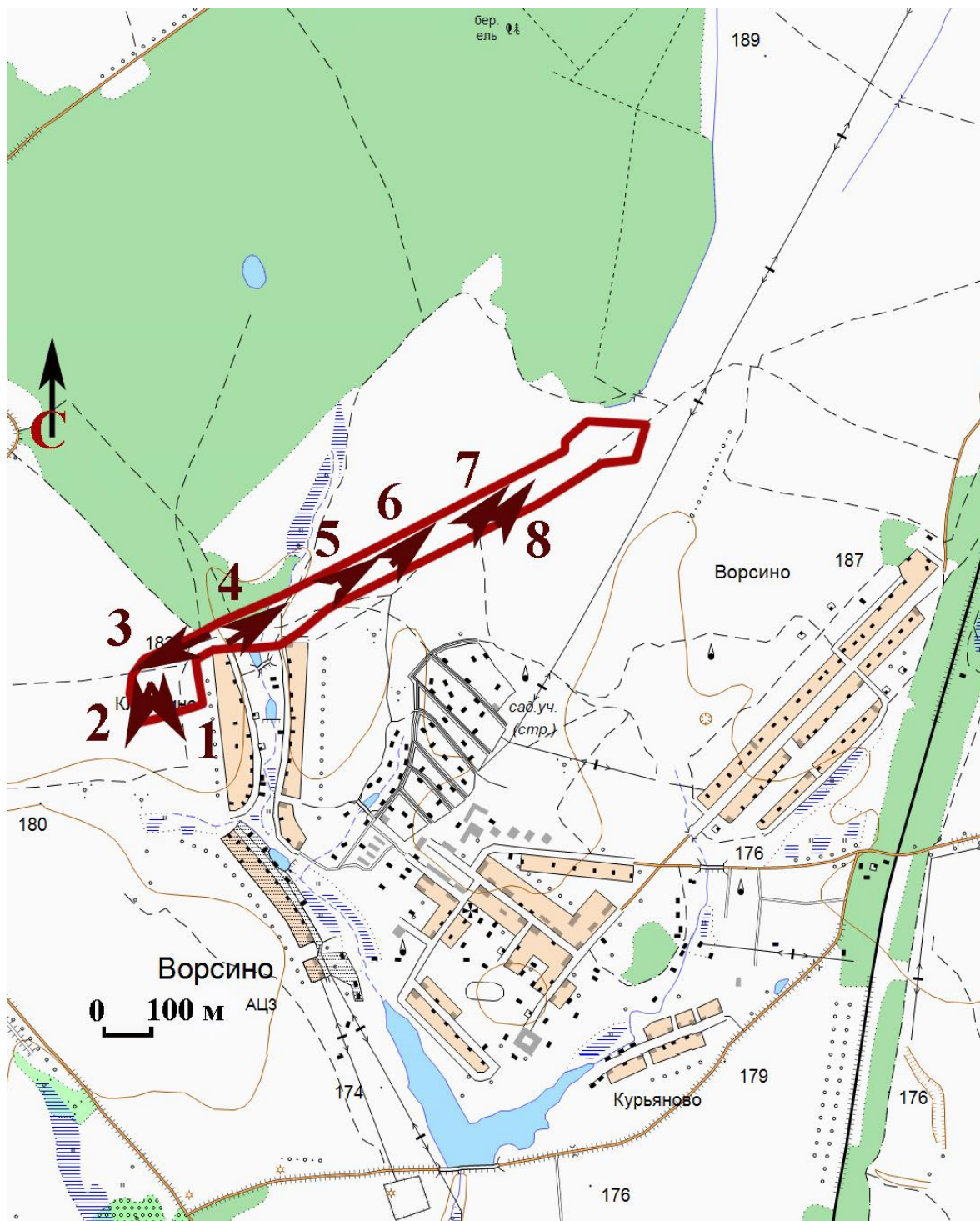


Рис. 7. Проведение археологических исследований земельных участков с кадастровыми номерами 40:03:068319:561, 40:03:068319:560, 40:03:068319:71, 40:03:068319:301, 40:03:068319:194, 40:03:068319:623, 40:03:068319:76, 40:03:068319:243, 40:03:068319:244, 40:03:068319:242, 40:03:068319:255, 40:03:068319:584, 40:03:068319:373, 40:03:068319:106, 40:03:068319:406, 40:03:068319:19 под новостроечный объект: «Насосная станция III подъема системы водоснабжения промышленного парка «Ворсино». С обозначением видовых точек.





Рис. 8. Проведение археологических исследований земельных участков с кадастровыми номерами 40:03:068319:561, 40:03:068319:560, 40:03:068319:71, 40:03:068319:301, 40:03:068319:194, 40:03:068319:623, 40:03:068319:76, 40:03:068319:243, 40:03:068319:244, 40:03:068319:242, 40:03:068319:255, 40:03:068319:584, 40:03:068319:373, 40:03:068319:106, 40:03:068319:406, 40:03:068319:19 под новостроечный объект: «Насосная станция III подъема системы водоснабжения промышленного парка «Ворсино». Видовая точка 1. Вид с северо-запада.



Рис. 9. Проведение археологических исследований земельных участков с кадастровыми номерами 40:03:068319:561, 40:03:068319:560, 40:03:068319:71, 40:03:068319:301, 40:03:068319:194, 40:03:068319:623, 40:03:068319:76, 40:03:068319:243, 40:03:068319:244, 40:03:068319:242, 40:03:068319:255, 40:03:068319:584, 40:03:068319:373, 40:03:068319:106, 40:03:068319:406, 40:03:068319:19 под новостроечный объект: «Насосная станция III подъема системы водоснабжения промышленного парка «Ворсино». Видовая точка 2. Вид с северо-востока.





Рис. 10. Проведение археологических исследований земельных участков с кадастровыми номерами 40:03:068319:561, 40:03:068319:560, 40:03:068319:71, 40:03:068319:301, 40:03:068319:194, 40:03:068319:623, 40:03:068319:76, 40:03:068319:243, 40:03:068319:244, 40:03:068319:242, 40:03:068319:255, 40:03:068319:584, 40:03:068319:373, 40:03:068319:106, 40:03:068319:406, 40:03:068319:19 под новостроечный объект: «Насосная станция III подъема системы водоснабжения индустриального парка «Ворсино». Видовая точка 3. Вид с северо-востока.



Рис. 11. Проведение археологических исследований земельных участков с кадастровыми номерами 40:03:068319:561, 40:03:068319:560, 40:03:068319:71, 40:03:068319:301, 40:03:068319:194, 40:03:068319:623, 40:03:068319:76, 40:03:068319:243, 40:03:068319:244, 40:03:068319:242, 40:03:068319:255, 40:03:068319:584, 40:03:068319:373, 40:03:068319:106, 40:03:068319:406, 40:03:068319:19 под новостроечный объект: «Насосная станция III подъема системы водоснабжения индустриального парка «Ворсино». Видовая точка 4. Вид с юго-запада.



Рис. 12. Проведение археологических исследований земельных участков с кадастровыми номерами 40:03:068319:561, 40:03:068319:560, 40:03:068319:71, 40:03:068319:301, 40:03:068319:194, 40:03:068319:623, 40:03:068319:76, 40:03:068319:243, 40:03:068319:244, 40:03:068319:242, 40:03:068319:255, 40:03:068319:584, 40:03:068319:373, 40:03:068319:106, 40:03:068319:406, 40:03:068319:19 под новостроечный объект: «Насосная станция III подъема системы водоснабжения промышленного парка «Ворсино». Видовая точка 5. Вид с юго-запада.



Рис. 13. Проведение археологических исследований земельных участков с кадастровыми номерами 40:03:068319:561, 40:03:068319:560, 40:03:068319:71, 40:03:068319:301, 40:03:068319:194, 40:03:068319:623, 40:03:068319:76, 40:03:068319:243, 40:03:068319:244, 40:03:068319:242, 40:03:068319:255, 40:03:068319:584, 40:03:068319:373, 40:03:068319:106, 40:03:068319:406, 40:03:068319:19 под новостроечный объект: «Насосная станция III подъема системы водоснабжения промышленного парка «Ворсино». Видовая точка 6. Вид с юго-запада.





Рис. 14. Проведение археологических исследований земельных участков с кадастровыми номерами 40:03:068319:561, 40:03:068319:560, 40:03:068319:71, 40:03:068319:301, 40:03:068319:194, 40:03:068319:623, 40:03:068319:76, 40:03:068319:243, 40:03:068319:244, 40:03:068319:242, 40:03:068319:255, 40:03:068319:584, 40:03:068319:373, 40:03:068319:106, 40:03:068319:406, 40:03:068319:19 под новостроечный объект: «Насосная станция III подъема системы водоснабжения промышленного парка «Ворсино». Видовая точка 7. Вид с юго-запада.



Рис. 15. Проведение археологических исследований земельных участков с кадастровыми номерами 40:03:068319:561, 40:03:068319:560, 40:03:068319:71, 40:03:068319:301, 40:03:068319:194, 40:03:068319:623, 40:03:068319:76, 40:03:068319:243, 40:03:068319:244, 40:03:068319:242, 40:03:068319:255, 40:03:068319:584, 40:03:068319:373, 40:03:068319:106, 40:03:068319:406, 40:03:068319:19 под новостроечный объект: «Насосная станция III подъема системы водоснабжения промышленного парка «Ворсино». Видовая точка 8. Вид с юго-запада.

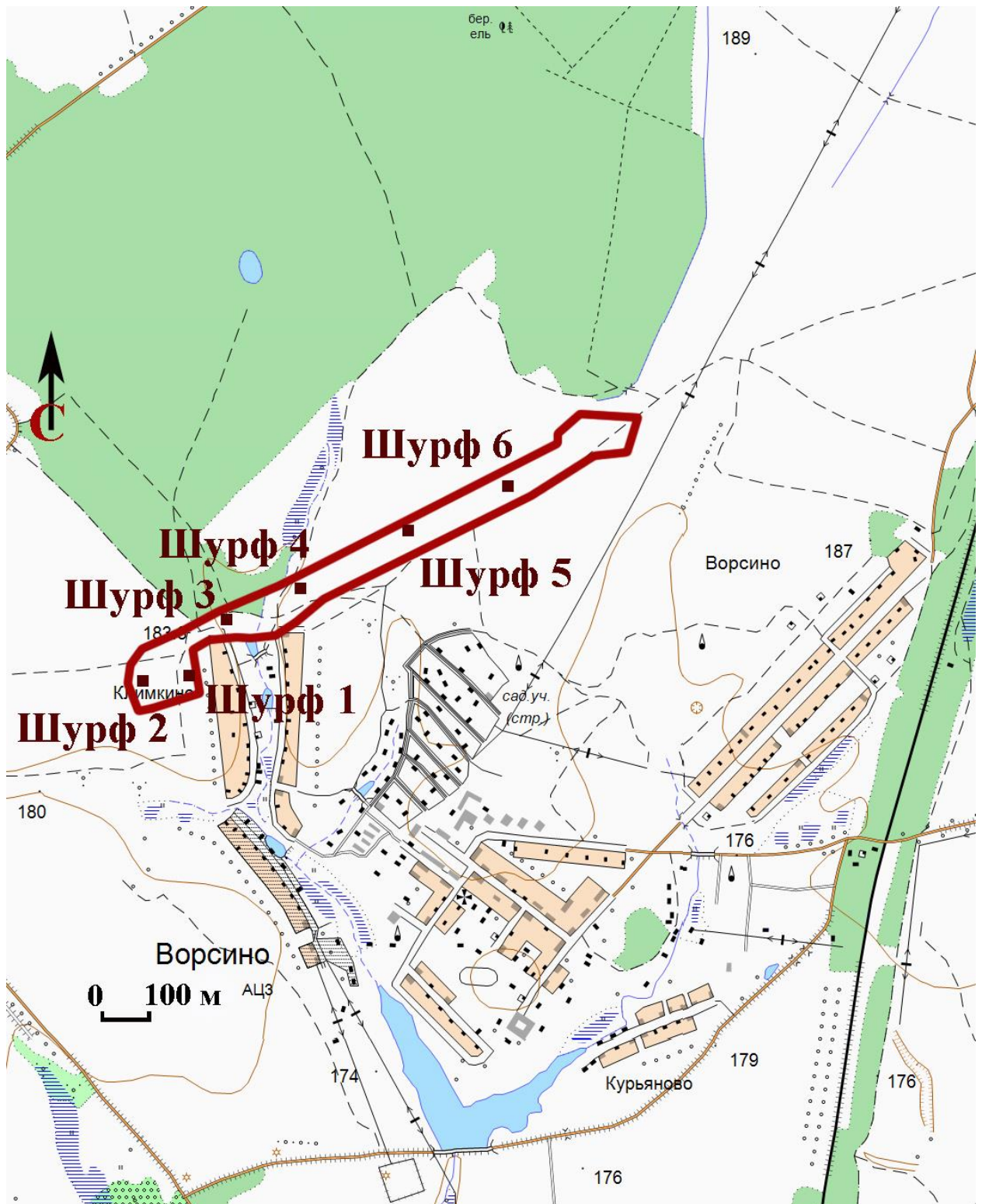


Рис. 16. Проведение археологических исследований земельных участков с кадастровыми номерами 40:03:068319:561, 40:03:068319:560, 40:03:068319:71, 40:03:068319:301, 40:03:068319:194, 40:03:068319:623, 40:03:068319:76, 40:03:068319:243, 40:03:068319:244, 40:03:068319:242, 40:03:068319:255, 40:03:068319:584, 40:03:068319:373, 40:03:068319:106, 40:03:068319:406, 40:03:068319:19 под новострочный объект: «Насосная станция III подъема системы водоснабжения промышленного парка «Ворсино». С обозначением мест шурфовки.





Рис. 17. Проведение археологических исследований земельных участков с кадастровыми номерами 40:03:068319:561, 40:03:068319:560, 40:03:068319:71, 40:03:068319:301, 40:03:068319:194, 40:03:068319:623, 40:03:068319:76, 40:03:068319:243, 40:03:068319:244, 40:03:068319:242, 40:03:068319:255, 40:03:068319:584, 40:03:068319:373, 40:03:068319:106, 40:03:068319:406, 40:03:068319:19 под новостроечный объект: «Насосная станция III подъема системы водоснабжения промышленного парка «Ворсино». Место шурфа 1. Вид с запада.



Рис. 18. Проведение археологических исследований земельных участков с кадастровыми номерами 40:03:068319:561, 40:03:068319:560, 40:03:068319:71, 40:03:068319:301, 40:03:068319:194, 40:03:068319:623, 40:03:068319:76, 40:03:068319:243, 40:03:068319:244, 40:03:068319:242, 40:03:068319:255, 40:03:068319:584, 40:03:068319:373, 40:03:068319:106, 40:03:068319:406, 40:03:068319:19 под новостроечный объект: «Насосная станция III подъема системы водоснабжения промышленного парка «Ворсино». Место шурфа 1. Вид с запада.





Рис. 19. Проведение археологических исследований земельных участков с кадастровыми номерами 40:03:068319:561, 40:03:068319:560, 40:03:068319:71, 40:03:068319:301, 40:03:068319:194, 40:03:068319:623, 40:03:068319:76, 40:03:068319:243, 40:03:068319:244, 40:03:068319:242, 40:03:068319:255, 40:03:068319:584, 40:03:068319:373, 40:03:068319:106, 40:03:068319:406, 40:03:068319:19 под новостроечный объект: «Насосная станция III подъема системы водоснабжения промышленного парка «Ворсино». Место шурфа 1. Вид с запада.



Рис. 20. Проведение археологических исследований земельных участков с кадастровыми номерами 40:03:068319:561, 40:03:068319:560, 40:03:068319:71, 40:03:068319:301, 40:03:068319:194, 40:03:068319:623, 40:03:068319:76, 40:03:068319:243, 40:03:068319:244, 40:03:068319:242, 40:03:068319:255, 40:03:068319:584, 40:03:068319:373, 40:03:068319:106, 40:03:068319:406, 40:03:068319:19 под новостроечный объект: «Насосная станция III подъема системы водоснабжения промышленного парка «Ворсино». Шурф 1. Вид с запада.





Рис. 21. Проведение археологических исследований земельных участков с кадастровыми номерами 40:03:068319:561, 40:03:068319:560, 40:03:068319:71, 40:03:068319:301, 40:03:068319:194, 40:03:068319:623, 40:03:068319:76, 40:03:068319:243, 40:03:068319:244, 40:03:068319:242, 40:03:068319:255, 40:03:068319:584, 40:03:068319:373, 40:03:068319:106, 40:03:068319:406, 40:03:068319:19 под новостроечный объект: «Насосная станция III подъема системы водоснабжения промышленного парка «Ворсино». Шурф 1. Вид с запада.



Рис. 22. Проведение археологических исследований земельных участков с кадастровыми номерами 40:03:068319:561, 40:03:068319:560, 40:03:068319:71, 40:03:068319:301, 40:03:068319:194, 40:03:068319:623, 40:03:068319:76, 40:03:068319:243, 40:03:068319:244, 40:03:068319:242, 40:03:068319:255, 40:03:068319:584, 40:03:068319:373, 40:03:068319:106, 40:03:068319:406, 40:03:068319:19 под новостроечный объект: «Насосная станция III подъема системы водоснабжения промышленного парка «Ворсино». Засыпанный шурф 1. Вид с запада.





Рис. 23. Проведение археологических исследований земельных участков с кадастровыми номерами 40:03:068319:561, 40:03:068319:560, 40:03:068319:71, 40:03:068319:301, 40:03:068319:194, 40:03:068319:623, 40:03:068319:76, 40:03:068319:243, 40:03:068319:244, 40:03:068319:242, 40:03:068319:255, 40:03:068319:584, 40:03:068319:373, 40:03:068319:106, 40:03:068319:406, 40:03:068319:19 под новостроечный объект: «Насосная станция III подъема системы водоснабжения промышленного парка «Ворсино». Место шурфа 2. Вид с севера.



Рис. 24. Проведение археологических исследований земельных участков с кадастровыми номерами 40:03:068319:561, 40:03:068319:560, 40:03:068319:71, 40:03:068319:301, 40:03:068319:194, 40:03:068319:623, 40:03:068319:76, 40:03:068319:243, 40:03:068319:244, 40:03:068319:242, 40:03:068319:255, 40:03:068319:584, 40:03:068319:373, 40:03:068319:106, 40:03:068319:406, 40:03:068319:19 под новостроечный объект: «Насосная станция III подъема системы водоснабжения промышленного парка «Ворсино». Место шурфа 2. Вид с севера.





Рис. 25. Проведение археологических исследований земельных участков с кадастровыми номерами 40:03:068319:561, 40:03:068319:560, 40:03:068319:71, 40:03:068319:301, 40:03:068319:194, 40:03:068319:623, 40:03:068319:76, 40:03:068319:243, 40:03:068319:244, 40:03:068319:242, 40:03:068319:255, 40:03:068319:584, 40:03:068319:373, 40:03:068319:106, 40:03:068319:406, 40:03:068319:19 под новостроечный объект: «Насосная станция III подъема системы водоснабжения промышленного парка «Ворсино». Место шурфа 2. Вид с севера.



Рис. 26. Проведение археологических исследований земельных участков с кадастровыми номерами 40:03:068319:561, 40:03:068319:560, 40:03:068319:71, 40:03:068319:301, 40:03:068319:194, 40:03:068319:623, 40:03:068319:76, 40:03:068319:243, 40:03:068319:244, 40:03:068319:242, 40:03:068319:255, 40:03:068319:584, 40:03:068319:373, 40:03:068319:106, 40:03:068319:406, 40:03:068319:19 под новостроечный объект: «Насосная станция III подъема системы водоснабжения промышленного парка «Ворсино». Шурф 2. Вид с севера.





Рис. 27. Проведение археологических исследований земельных участков с кадастровыми номерами 40:03:068319:561, 40:03:068319:560, 40:03:068319:71, 40:03:068319:301, 40:03:068319:194, 40:03:068319:623, 40:03:068319:76, 40:03:068319:243, 40:03:068319:244, 40:03:068319:242, 40:03:068319:255, 40:03:068319:584, 40:03:068319:373, 40:03:068319:106, 40:03:068319:406, 40:03:068319:19 под новостроечный объект: «Насосная станция III подъема системы водоснабжения промышленного парка «Ворсино». Шурф 2. Вид с севера.



Рис. 28. Проведение археологических исследований земельных участков с кадастровыми номерами 40:03:068319:561, 40:03:068319:560, 40:03:068319:71, 40:03:068319:301, 40:03:068319:194, 40:03:068319:623, 40:03:068319:76, 40:03:068319:243, 40:03:068319:244, 40:03:068319:242, 40:03:068319:255, 40:03:068319:584, 40:03:068319:373, 40:03:068319:106, 40:03:068319:406, 40:03:068319:19 под новостроечный объект: «Насосная станция III подъема системы водоснабжения промышленного парка «Ворсино». Засыпанный шурф 2. Вид с севера.





Рис. 29. Проведение археологических исследований земельных участков с кадастровыми номерами 40:03:068319:561, 40:03:068319:560, 40:03:068319:71, 40:03:068319:301, 40:03:068319:194, 40:03:068319:623, 40:03:068319:76, 40:03:068319:243, 40:03:068319:244, 40:03:068319:242, 40:03:068319:255, 40:03:068319:584, 40:03:068319:373, 40:03:068319:106, 40:03:068319:406, 40:03:068319:19 под новостроечный объект: «Насосная станция III подъема системы водоснабжения промышленного парка «Ворсино». Место шурфа 3. Вид с запада.



Рис. 30. Проведение археологических исследований земельных участков с кадастровыми номерами 40:03:068319:561, 40:03:068319:560, 40:03:068319:71, 40:03:068319:301, 40:03:068319:194, 40:03:068319:623, 40:03:068319:76, 40:03:068319:243, 40:03:068319:244, 40:03:068319:242, 40:03:068319:255, 40:03:068319:584, 40:03:068319:373, 40:03:068319:106, 40:03:068319:406, 40:03:068319:19 под новостроечный объект: «Насосная станция III подъема системы водоснабжения промышленного парка «Ворсино». Место шурфа 3. Вид с запада.





Рис. 31. Проведение археологических исследований земельных участков с кадастровыми номерами 40:03:068319:561, 40:03:068319:560, 40:03:068319:71, 40:03:068319:301, 40:03:068319:194, 40:03:068319:623, 40:03:068319:76, 40:03:068319:243, 40:03:068319:244, 40:03:068319:242, 40:03:068319:255, 40:03:068319:584, 40:03:068319:373, 40:03:068319:106, 40:03:068319:406, 40:03:068319:19 под новостроечный объект: «Насосная станция III подъема системы водоснабжения промышленного парка «Ворсино». Место шурфа 3. Вид с запада.



Рис. 32. Проведение археологических исследований земельных участков с кадастровыми номерами 40:03:068319:561, 40:03:068319:560, 40:03:068319:71, 40:03:068319:301, 40:03:068319:194, 40:03:068319:623, 40:03:068319:76, 40:03:068319:243, 40:03:068319:244, 40:03:068319:242, 40:03:068319:255, 40:03:068319:584, 40:03:068319:373, 40:03:068319:106, 40:03:068319:406, 40:03:068319:19 под новостроечный объект: «Насосная станция III подъема системы водоснабжения промышленного парка «Ворсино». Шурф 3. Вид с запада.



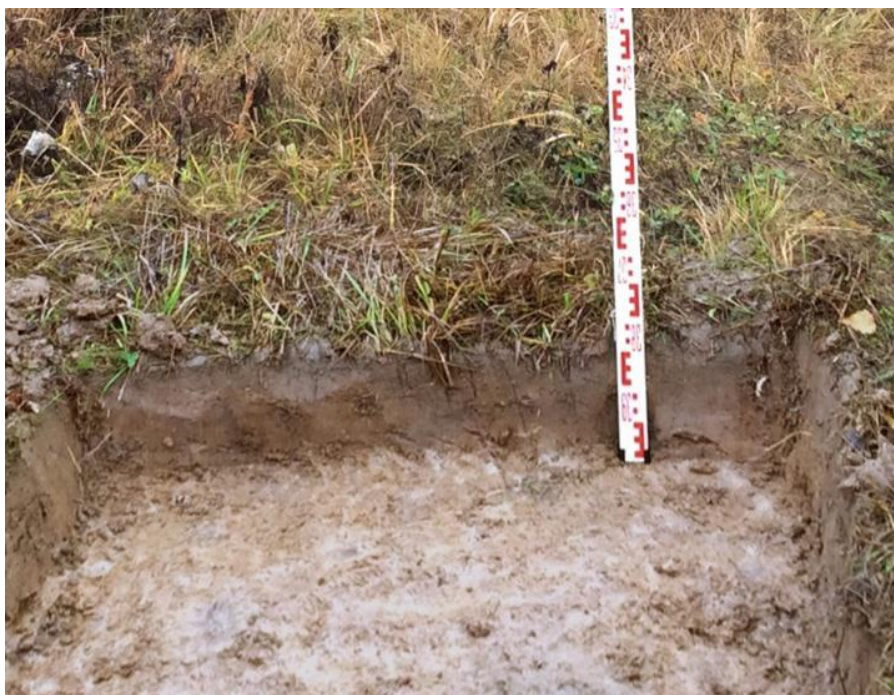


Рис. 33. Проведение археологических исследований земельных участков с кадастровыми номерами 40:03:068319:561, 40:03:068319:560, 40:03:068319:71, 40:03:068319:301, 40:03:068319:194, 40:03:068319:623, 40:03:068319:76, 40:03:068319:243, 40:03:068319:244, 40:03:068319:242, 40:03:068319:255, 40:03:068319:584, 40:03:068319:373, 40:03:068319:106, 40:03:068319:406, 40:03:068319:19 под новостроечный объект: «Насосная станция III подъема системы водоснабжения промышленного парка «Ворсино». Шурф 3. Вид с запада.



Рис. 34. Проведение археологических исследований земельных участков с кадастровыми номерами 40:03:068319:561, 40:03:068319:560, 40:03:068319:71, 40:03:068319:301, 40:03:068319:194, 40:03:068319:623, 40:03:068319:76, 40:03:068319:243, 40:03:068319:244, 40:03:068319:242, 40:03:068319:255, 40:03:068319:584, 40:03:068319:373, 40:03:068319:106, 40:03:068319:406, 40:03:068319:19 под новостроечный объект: «Насосная станция III подъема системы водоснабжения промышленного парка «Ворсино». Засыпанный шурф 3. Вид с запада.





Рис. 35. Проведение археологических исследований земельных участков с кадастровыми номерами 40:03:068319:561, 40:03:068319:560, 40:03:068319:71, 40:03:068319:301, 40:03:068319:194, 40:03:068319:623, 40:03:068319:76, 40:03:068319:243, 40:03:068319:244, 40:03:068319:242, 40:03:068319:255, 40:03:068319:584, 40:03:068319:373, 40:03:068319:106, 40:03:068319:406, 40:03:068319:19 под новостроечный объект: «Насосная станция III подъема системы водоснабжения промышленного парка «Ворсино». Место шурфа 4. Вид с юга.



Рис. 36. Проведение археологических исследований земельных участков с кадастровыми номерами 40:03:068319:561, 40:03:068319:560, 40:03:068319:71, 40:03:068319:301, 40:03:068319:194, 40:03:068319:623, 40:03:068319:76, 40:03:068319:243, 40:03:068319:244, 40:03:068319:242, 40:03:068319:255, 40:03:068319:584, 40:03:068319:373, 40:03:068319:106, 40:03:068319:406, 40:03:068319:19 под новостроечный объект: «Насосная станция III подъема системы водоснабжения промышленного парка «Ворсино». Место шурфа 4. Вид с юга.





Рис. 37. Проведение археологических исследований земельных участков с кадастровыми номерами 40:03:068319:561, 40:03:068319:560, 40:03:068319:71, 40:03:068319:301, 40:03:068319:194, 40:03:068319:623, 40:03:068319:76, 40:03:068319:243, 40:03:068319:244, 40:03:068319:242, 40:03:068319:255, 40:03:068319:584, 40:03:068319:373, 40:03:068319:106, 40:03:068319:406, 40:03:068319:19 под новостроечный объект: «Насосная станция III подъема системы водоснабжения промышленного парка «Ворсино». Место шурфа 4. Вид с юга.



Рис. 38. Проведение археологических исследований земельных участков с кадастровыми номерами 40:03:068319:561, 40:03:068319:560, 40:03:068319:71, 40:03:068319:301, 40:03:068319:194, 40:03:068319:623, 40:03:068319:76, 40:03:068319:243, 40:03:068319:244, 40:03:068319:242, 40:03:068319:255, 40:03:068319:584, 40:03:068319:373, 40:03:068319:106, 40:03:068319:406, 40:03:068319:19 под новостроечный объект: «Насосная станция III подъема системы водоснабжения промышленного парка «Ворсино». Шурф 4. Вид с юга.





Рис. 39. Проведение археологических исследований земельных участков с кадастровыми номерами 40:03:068319:561, 40:03:068319:560, 40:03:068319:71, 40:03:068319:301, 40:03:068319:194, 40:03:068319:623, 40:03:068319:76, 40:03:068319:243, 40:03:068319:244, 40:03:068319:242, 40:03:068319:255, 40:03:068319:584, 40:03:068319:373, 40:03:068319:106, 40:03:068319:406, 40:03:068319:19 под новостроечный объект: «Насосная станция III подъема системы водоснабжения промышленного парка «Ворсино». Шурф 4. Вид с юга.



Рис. 40. Проведение археологических исследований земельных участков с кадастровыми номерами 40:03:068319:561, 40:03:068319:560, 40:03:068319:71, 40:03:068319:301, 40:03:068319:194, 40:03:068319:623, 40:03:068319:76, 40:03:068319:243, 40:03:068319:244, 40:03:068319:242, 40:03:068319:255, 40:03:068319:584, 40:03:068319:373, 40:03:068319:106, 40:03:068319:406, 40:03:068319:19 под новостроечный объект: «Насосная станция III подъема системы водоснабжения промышленного парка «Ворсино». Засыпанный шурф 4. Вид с юга.





Рис. 41. Проведение археологических исследований земельных участков с кадастровыми номерами 40:03:068319:561, 40:03:068319:560, 40:03:068319:71, 40:03:068319:301, 40:03:068319:194, 40:03:068319:623, 40:03:068319:76, 40:03:068319:243, 40:03:068319:244, 40:03:068319:242, 40:03:068319:255, 40:03:068319:584, 40:03:068319:373, 40:03:068319:106, 40:03:068319:406, 40:03:068319:19 под новостроечный объект: «Насосная станция III подъема системы водоснабжения промышленного парка «Ворсино». Место шурфа 5. Вид с запада.



Рис. 42. Проведение археологических исследований земельных участков с кадастровыми номерами 40:03:068319:561, 40:03:068319:560, 40:03:068319:71, 40:03:068319:301, 40:03:068319:194, 40:03:068319:623, 40:03:068319:76, 40:03:068319:243, 40:03:068319:244, 40:03:068319:242, 40:03:068319:255, 40:03:068319:584, 40:03:068319:373, 40:03:068319:106, 40:03:068319:406, 40:03:068319:19 под новостроечный объект: «Насосная станция III подъема системы водоснабжения промышленного парка «Ворсино». Место шурфа 5. Вид с запада.





Рис. 43. Проведение археологических исследований земельных участков с кадастровыми номерами 40:03:068319:561, 40:03:068319:560, 40:03:068319:71, 40:03:068319:301, 40:03:068319:194, 40:03:068319:623, 40:03:068319:76, 40:03:068319:243, 40:03:068319:244, 40:03:068319:242, 40:03:068319:255, 40:03:068319:584, 40:03:068319:373, 40:03:068319:106, 40:03:068319:406, 40:03:068319:19 под новостроечный объект: «Насосная станция III подъема системы водоснабжения промышленного парка «Ворсино». Место шурфа 5. Вид с запада.



Рис. 44. Проведение археологических исследований земельных участков с кадастровыми номерами 40:03:068319:561, 40:03:068319:560, 40:03:068319:71, 40:03:068319:301, 40:03:068319:194, 40:03:068319:623, 40:03:068319:76, 40:03:068319:243, 40:03:068319:244, 40:03:068319:242, 40:03:068319:255, 40:03:068319:584, 40:03:068319:373, 40:03:068319:106, 40:03:068319:406, 40:03:068319:19 под новостроечный объект: «Насосная станция III подъема системы водоснабжения промышленного парка «Ворсино». Шурф 5. Вид с запада.





Рис. 45. Проведение археологических исследований земельных участков с кадастровыми номерами 40:03:068319:561, 40:03:068319:560, 40:03:068319:71, 40:03:068319:301, 40:03:068319:194, 40:03:068319:623, 40:03:068319:76, 40:03:068319:243, 40:03:068319:244, 40:03:068319:242, 40:03:068319:255, 40:03:068319:584, 40:03:068319:373, 40:03:068319:106, 40:03:068319:406, 40:03:068319:19 под новостроечный объект: «Насосная станция III подъема системы водоснабжения промышленного парка «Ворсино». Шурф 5. Вид с запада.



Рис. 46. Проведение археологических исследований земельных участков с кадастровыми номерами 40:03:068319:561, 40:03:068319:560, 40:03:068319:71, 40:03:068319:301, 40:03:068319:194, 40:03:068319:623, 40:03:068319:76, 40:03:068319:243, 40:03:068319:244, 40:03:068319:242, 40:03:068319:255, 40:03:068319:584, 40:03:068319:373, 40:03:068319:106, 40:03:068319:406, 40:03:068319:19 под новостроечный объект: «Насосная станция III подъема системы водоснабжения промышленного парка «Ворсино». Засыпанный шурф 5. Вид с запада.





Рис. 47. Проведение археологических исследований земельных участков с кадастровыми номерами 40:03:068319:561, 40:03:068319:560, 40:03:068319:71, 40:03:068319:301, 40:03:068319:194, 40:03:068319:623, 40:03:068319:76, 40:03:068319:243, 40:03:068319:244, 40:03:068319:242, 40:03:068319:255, 40:03:068319:584, 40:03:068319:373, 40:03:068319:106, 40:03:068319:406, 40:03:068319:19 под новостроечный объект: «Насосная станция III подъема системы водоснабжения промышленного парка «Ворсино». Место шурфа 6. Вид с запада.



Рис. 48. Проведение археологических исследований земельных участков с кадастровыми номерами 40:03:068319:561, 40:03:068319:560, 40:03:068319:71, 40:03:068319:301, 40:03:068319:194, 40:03:068319:623, 40:03:068319:76, 40:03:068319:243, 40:03:068319:244, 40:03:068319:242, 40:03:068319:255, 40:03:068319:584, 40:03:068319:373, 40:03:068319:106, 40:03:068319:406, 40:03:068319:19 под новостроечный объект: «Насосная станция III подъема системы водоснабжения промышленного парка «Ворсино». Место шурфа 6. Вид с запада.





Рис. 49. Проведение археологических исследований земельных участков с кадастровыми номерами 40:03:068319:561, 40:03:068319:560, 40:03:068319:71, 40:03:068319:301, 40:03:068319:194, 40:03:068319:623, 40:03:068319:76, 40:03:068319:243, 40:03:068319:244, 40:03:068319:242, 40:03:068319:255, 40:03:068319:584, 40:03:068319:373, 40:03:068319:106, 40:03:068319:406, 40:03:068319:19 под новостроечный объект: «Насосная станция III подъема системы водоснабжения промышленного парка «Ворсино». Место шурфа 6. Вид с запада.



Рис. 50. Проведение археологических исследований земельных участков с кадастровыми номерами 40:03:068319:561, 40:03:068319:560, 40:03:068319:71, 40:03:068319:301, 40:03:068319:194, 40:03:068319:623, 40:03:068319:76, 40:03:068319:243, 40:03:068319:244, 40:03:068319:242, 40:03:068319:255, 40:03:068319:584, 40:03:068319:373, 40:03:068319:106, 40:03:068319:406, 40:03:068319:19 под новостроечный объект: «Насосная станция III подъема системы водоснабжения промышленного парка «Ворсино». Шурф 6. Вид с запада.



Рис. 51. Проведение археологических исследований земельных участков с кадастровыми номерами 40:03:068319:561, 40:03:068319:560, 40:03:068319:71, 40:03:068319:301, 40:03:068319:194, 40:03:068319:623, 40:03:068319:76, 40:03:068319:243, 40:03:068319:244, 40:03:068319:242, 40:03:068319:255, 40:03:068319:584, 40:03:068319:373, 40:03:068319:106, 40:03:068319:406, 40:03:068319:19 под новостроечный объект: «Насосная станция III подъема системы водоснабжения индустриального парка «Ворсино». Шурф 6. Вид с запада.



Рис. 52. Проведение археологических исследований земельных участков с кадастровыми номерами 40:03:068319:561, 40:03:068319:560, 40:03:068319:71, 40:03:068319:301, 40:03:068319:194, 40:03:068319:623, 40:03:068319:76, 40:03:068319:243, 40:03:068319:244, 40:03:068319:242, 40:03:068319:255, 40:03:068319:584, 40:03:068319:373, 40:03:068319:106, 40:03:068319:406, 40:03:068319:19 под новостроечный объект: «Насосная станция III подъема системы водоснабжения индустриального парка «Ворсино». Засыпанный шурф 6. Вид с запада.